

ผ่านการเห็นชอบจากคณะกรรมการ
ประจำคณะครุศาสตร์ ครั้งที่ 5/2566
เมื่อวันที่ 24 พฤศจิกายน 2566



แผนบริหารความเสี่ยง คณะครุศาสตร์ ประจำปีงบประมาณพ.ศ.2567



มหาวิทยาลัยราชภัฏพระนครศรีอยุธยา

คำนำ

ด้วยสถานการณ์ปัจจุบัน ทั้งทางด้านการเมือง เศรษฐกิจ และสังคม การบริหารความเสี่ยง มีความสำคัญสำหรับการบริหารจัดการภายในองค์กร ทั้งยังช่วยสนับสนุนให้องค์กรบรรลุวัตถุประสงค์ และยังเป็นกรอบแนวทางการดำเนินงานภายในองค์กรทำให้สามารถผลักดันกิจกรรมภายใน องค์กรให้สอดคล้องและสามารถควบคุมได้ ซึ่งการดำเนินการจัดทำตามกรอบช่วยเพิ่มประสิทธิภาพ ในการตัดสินใจ การวางแผน และการจัดลำดับความสำคัญของการดำเนินงาน การประยุกต์ ใช้กระบวนการความเสี่ยงช่วยเพิ่มประสิทธิภาพกระบวนการในการตัดสินใจซึ่งอาจจะส่งผลดี ในการปฏิบัติงานดียิ่งขึ้น การวางแผนและการจัดการมีประสิทธิภาพ พัฒนารูขุมข้อมูลที่เป็นสำหรับ คณะครุศาสตร์ และการพัฒนาระบบการบริหารจัดการตัวชี้วัด

แผนบริหารความเสี่ยงประจำปีงบประมาณ พ.ศ. ๒๕๖๗ ของคณะครุศาสตร์ มหาวิทยาลัย ราชภัฏพระนครศรีอยุธยา จัดทำขึ้นเพื่อเป็นกรอบแนวทางการปฏิบัติงานในการดำเนินงานการบริหาร ความเสี่ยง และการกำหนดมาตรการของการควบคุมภายในของคณะครุศาสตร์ ให้เป็นไป ตามวัตถุประสงค์ ที่กำหนดไว้อย่างมีประสิทธิภาพ และมีประสิทธิผลบรรลุตามพันธกิจขององค์กร รวมทั้งเพื่อให้ผู้บริหาร และบุคลากรของคณะครุศาสตร์ มีความรู้ ความเข้าใจในเรื่องการบริหารความ เสี่ยง และสามารถนำไปปฏิบัติได้อย่างมีประสิทธิภาพและต่อเนื่องยั่งยืน หวังเป็นอย่างยิ่งว่าแผนบริหาร ความเสี่ยง ประจำปีงบประมาณ พ.ศ. ๒๕๖๗ ของคณะครุศาสตร์ มหาวิทยาลัยราชภัฏ พระนครศรีอยุธยา ฉบับนี้ จะเป็นประโยชน์ต่อผู้บริหาร คณาจารย์ เจ้าหน้าที่ และบุคลากรทุกฝ่าย ในการปฏิบัติงาน และใช้ถือปฏิบัติต่อไป

คณะครุศาสตร์

มหาวิทยาลัยราชภัฏพระนครศรีอยุธยา

สารบัญ

เรื่อง	หน้า
คำนำ	
สารบัญ	
ส่วนที่ ๑ ข้อมูลพื้นฐาน	๑
ประวัติความเป็นมาของคณะครุศาสตร์	๑
โครงสร้างการบริหารงานของหน่วยงาน	๖
ส่วนที่ ๒ หลักการและเหตุผล	๓
หลักการและเหตุผล	๓
วัตถุประสงค์ของแผนบริหารความเสี่ยง	๔
เป้าหมายของแผนบริหารความเสี่ยง	๔
ประโยชน์ของการบริหารความเสี่ยง	๙
นิยามของการบริหารความเสี่ยง	๙
บทที่ ๓ แนวทางการบริหารความเสี่ยง	๑๕
นโยบายการบริหารความเสี่ยง คณะ	๑๕
แนวทางการจัดทำแผนการบริหารความเสี่ยงของคณะครุศาสตร์	
ประจำปีงบประมาณ พ.ศ.๒๕๖๗	๑๖
บทที่ ๔ กระบวนการบริหารความเสี่ยง	๑๗
กระบวนการบริหารความเสี่ยง	๑๗
ตารางที่ ๑ การกำหนดขั้นตอนและวัตถุประสงค์ขั้นตอน	๒๔
ตารางที่ ๒ การระบุความเสี่ยงและปัจจัยเสี่ยง	๓๒
ตารางที่ ๓ การวิเคราะห์ระดับความเสี่ยง	๓๔
ตารางที่ ๔ แผนบริหารความเสี่ยง	๔๕
คณะผู้จัดทำ	๕๓
- คำสั่งแต่งตั้งคณะกรรมการบริหารความเสี่ยงประจำปีงบประมาณ พ.ศ. ๒๕๖๗	
ของคณะครุศาสตร์ มหาวิทยาลัยราชภัฏพระนครศรีอยุธยา	

ส่วนที่ ๑ ข้อมูลพื้นฐาน

ประวัติคณะครุศาสตร์

คณะครุศาสตร์เป็นหน่วยงานที่เก่าแก่ที่สุดของมหาวิทยาลัยราชภัฏพระนครศรีอยุธยาทำหน้าที่ผลิตและพัฒนาครูที่มีพัฒนาการมาจาก “โรงเรียนฝึกหัดครูเมืองกรุงเก่า” ซึ่งก่อตั้งขึ้นเมื่อวันที่ ๑ กรกฎาคม พ.ศ.๒๔๔๘ ปัจจุบันมีสถานะเป็นคณะครุศาสตร์ มหาวิทยาลัยราชภัฏพระนครศรีอยุธยา โดยมีพัฒนาการที่สำคัญ ๔ ช่วงตามลำดับ ดังต่อไปนี้ ช่วงเป็นโรงเรียนฝึกหัดครู (พ.ศ.๒๔๔๘ – พ.ศ. ๒๕๐๘)

ปี พ.ศ.๒๔๔๘ (๑ กรกฎาคม) ก่อตั้ง “โรงเรียนฝึกหัดครูเมืองกรุงเก่า” ที่หลังพระราชวังจันทร์เกษม มณฑลกรุงเก่า จัดสอนวิชาสามัญอนุโลมเพิ่มวิชาครูหรือหลักสูตรครุมูลฐาน (ครู ป.)

ปี พ.ศ.๒๔๕๘ โรงเรียนฝึกหัดครูเมืองกรุงเก่าได้เปลี่ยนระเบียบตามระเบียบการฝึกหัดครูมูลห้วเมืองของกระทรวงธรรมการ

ปี พ.ศ.๒๔๖๗ ตั้ง “โรงเรียนฝึกหัดครูมูลสิกกรรม” ที่ตำหนักเพนียด มณฑลกรุงเก่า โดยเปิดสอนวิชาสามัญ (ให้เรียนวิชาสิกกรรม)

ปี พ.ศ.๒๔๗๕ ยุบเลิกแผนกฝึกหัดครูมูลสามัญ (โรงเรียนฝึกหัดครูเมืองกรุงเก่า) รวมอยู่ใน “โรงเรียนฝึกหัดครูมูล” ที่ตำหนักเพนียดมณฑลกรุงเก่า และได้ยุบเลิกหลักสูตรครุมูล (ครู ป.)

ปี พ.ศ.๒๔๗๖ ได้ปรับเปลี่ยนชื่อเป็น “โรงเรียนฝึกหัดครูมูล ฝึกหัดครูประกาศนียบัตร จังหวัดพระนครศรีอยุธยา” โดยตั้งที่ตำหนักเพนียด จังหวัดพระนครศรีอยุธยา และได้เปิดสอนหลักสูตรครุมูลสิกกรรม พ.ศ.๒๔๖๗ ตามเดิม

ปี พ.ศ.๒๔๗๙ (๑ มิถุนายน) ได้แยกเป็น “โรงเรียนฝึกหัดครูประกาศนียบัตร จังหวัดพระนครศรีอยุธยา” (โรงเรียนฝึกหัดครูชาย ซึ่งชาวบ้านเรียกว่าโรงเรียนประกาศหรือโรงเรียนฝึกภาคที่กรมทหารหัวแหลม) และ “โรงเรียนฝึกหัดครูสตรีประกาศนียบัตรจังหวัดพระนครศรีอยุธยา” (โรงเรียนฝึกหัดครูสตรี) โดยเปิดสอนหลักสูตรประกาศนียบัตรจังหวัด (ครู ว.) และประกาศนียบัตรครูประชาบาล (ครู ป.บ.)

ปี พ.ศ.๒๔๘๔ โรงเรียนฝึกหัดครูประกาศนียบัตรพระนครศรีอยุธยา ย้ายไปอยู่ที่ข้างวัดวรโพธิ์ (โรงเรียนประตู่ชัยในปัจจุบัน) ส่วนโรงเรียนฝึกหัดครูสตรี ฯ ย้ายไปอยู่ ตำบลหอรตันไชย (หอพักผู้หญิงในปัจจุบัน)

ปี พ.ศ.๒๔๙๑ โรงเรียนฝึกหัดครูประกาศนียบัตรจังหวัดพระนครศรีอยุธยา เปลี่ยนชื่อเป็น “โรงเรียนฝึกหัดครูพระนครศรีอยุธยา” โดยเปลี่ยนระเบียบของหลักสูตรครู ว. และ ครู ป.บ.

ปี พ.ศ.๒๔๙๓ มีการยกฐานะกองฝึกหัดครูเป็นกรมการฝึกครูและยกเลิกการผลิตครู ว. ครู ป.บ. และ ครู ป.

ปี พ.ศ.๒๔๙๘ เริ่มใช้ระบบการฝึกหัดครูของกรมการฝึกหัดครูและเปิดสอนหลักสูตรครู ป.กศ.

๒. ช่วงเป็นวิทยาลัยครู (พ.ศ.๒๕๐๙ – พ.ศ.๒๕๓๗)

ปี พ.ศ.๒๕๐๙ โรงเรียนฝึกหัดครูพระนครศรีอยุธยาได้ยกฐานะเป็น “วิทยาลัยครูพระนครศรีอยุธยา” และย้ายมาที่ ๙๖ ถนนปรีดีพนมยงค์ ตำบลประตู่ชัย อำเภอพระนครศรีอยุธยา จังหวัดพระนครศรีอยุธยา (ที่ตั้งปัจจุบัน)

ปี พ.ศ.๒๕๑๑ รวมโรงเรียนฝึกหัดครูสตรีพระนครศรีอยุธยาเข้ากับวิทยาลัยครูพระนครศรีอยุธยาเป็นวิทยาลัยครูพระนครศรีอยุธยาตามเดิม

ปี พ.ศ.๒๕๑๓ วิทยาลัยครูพระนครศรีอยุธยาเปิดสอนหลักสูตรปริญญาตรี (ป.อ.)

ปี พ.ศ.๒๕๑๙ วิทยาลัยครูพระนครศรีอยุธยาได้ใช้หลักสูตรสภาการฝึกหัดครูสอนระดับ ป.กศ. สูงและ ค.บ. (๒ ปี)

ปี พ.ศ.๒๕๒๓ วิทยาลัยครูพระนครศรีอยุธยาได้เปิดสอนหลักสูตร ค.บ. (๔ ปี)

ปี พ.ศ.๒๕๒๔ วิทยาลัยครูพระนครศรีอยุธยาได้ใช้หลักสูตรสภาการฝึกหัดครู พ.ศ.๒๕๒๔

ปี พ.ศ.๒๕๒๘ วิทยาลัยครูพระนครศรีอยุธยาเปิดสอนระบบหลักสูตรสาขาวิชาอื่นนอกเหนือจากสาขาวิชาชีพครูด้วย

๓. ช่วงเป็นคณะครุศาสตร์ สถาบันราชภัฏพระนครศรีอยุธยา (พ.ศ.๒๕๓๘ – พ.ศ.๒๕๔๖)

ปี พ.ศ.๒๕๓๘ (๒๕ มกราคม พ.ศ.๒๕๓๘) วิทยาลัยครูพระนครศรีอยุธยา เปลี่ยนสถานะเป็น “สถาบันราชภัฏพระนครศรีอยุธยา” และเกิด “คณะครุศาสตร์” ขึ้นเป็นส่วนราชการมีภารกิจจัดการศึกษาตามหลักสูตรสาขาการศึกษา

๔. ช่วงเป็นคณะครุศาสตร์ มหาวิทยาลัยราชภัฏพระนครศรีอยุธยา (พ.ศ.๒๕๔๗ – ปัจจุบัน)

ปี พ.ศ.๒๕๔๗ คณะครุศาสตร์ สถาบันราชภัฏพระนครศรีอยุธยา เปลี่ยนสถานะเป็น “คณะครุศาสตร์ มหาวิทยาลัยราชภัฏพระนครศรีอยุธยา” ตาม พ.ร.บ. มหาวิทยาลัยราชภัฏ พ.ศ. ๒๕๔๗ โดยมีการจัดการเรียนการสอนสาขาการศึกษาหลักสูตรครุศาสตรบัณฑิต (ค.บ.) (๕ปี) จำนวน ๔ สาขาวิชา ได้แก่ ๑) สาขาวิชาคณิตศาสตร์ ๒) สาขาวิชาวิทยาศาสตร์ ๓) สาขาวิชาการศึกษาปฐมวัย ๔) สาขาวิชาสังคมศึกษา

ปี พ.ศ.๒๕๔๘ คณะครุศาสตร์ มหาวิทยาลัยราชภัฏพระนครศรีอยุธยา เปิดหลักสูตรครุศาสตรบัณฑิต (ค.บ.) (๕ ปี) เพิ่มจากเดิม จำนวน ๒ สาขาวิชา คือ สาขาวิชาศิลปนาฏดุริยางค์ และสาขาวิชาคอมพิวเตอร์ศึกษา สำหรับ หลักสูตรครุศาสตรบัณฑิต สาขาวิชาศิลปนาฏดุริยางค์ ได้ปิดหลักสูตรลงในปี พ.ศ.๒๕๕๗

ปี พ.ศ.๒๕๔๙ คณะครุศาสตร์ มหาวิทยาลัยราชภัฏพระนครศรีอยุธยา เปิดหลักสูตรครุศาสตรบัณฑิต (ค.บ.) (๕ ปี) เพิ่มจากเดิม จำนวน ๑ สาขาวิชา คือ สาขาวิชาพลศึกษา

ปี พ.ศ.๒๕๕๓ คณะครุศาสตร์ มหาวิทยาลัยราชภัฏพระนครศรีอยุธยา เปิดหลักสูตรครุศาสตรบัณฑิต (ค.บ.) (๕ ปี) เพิ่มจากเดิม จำนวน ๑ สาขาวิชา คือ สาขาวิชาการศึกษาพิเศษและการศึกษาปฐมวัย

ปี พ.ศ.๒๕๕๕ คณะครุศาสตร์ มหาวิทยาลัยราชภัฏพระนครศรีอยุธยา เปิดหลักสูตรครุศาสตรบัณฑิต (ค.บ.) (๕ ปี) เพิ่มจากเดิม จำนวน ๓ สาขาวิชา คือ ๑) สาขาวิชาการประถมศึกษา ๒) สาขาวิชาการสอนภาษาไทย และ ๓) สาขาวิชาการสอนภาษาอังกฤษ

ปี พ.ศ.๒๕๕๘ คณะครุศาสตร์ มหาวิทยาลัยราชภัฏพระนครศรีอยุธยา ได้ปรับปรุงหลักสูตรครุศาสตรบัณฑิต สาขาวิชาการศึกษาพิเศษและการศึกษาปฐมวัย เปลี่ยนเป็น สาขาวิชาการศึกษาพิเศษและการสอนภาษาไทย

ปี พ.ศ.๒๕๕๙ คณะครุศาสตร์ มหาวิทยาลัยราชภัฏพระนครศรีอยุธยา เปิดหลักสูตรครุศาสตรบัณฑิต (ค.บ.) ๕ ปี จำนวน ๑๐ สาขาวิชา คือ ๑) สาขาวิชาการศึกษาปฐมวัย ๒) สาขาวิชาคณิตศาสตร์ ๓) สาขาวิชาคอมพิวเตอร์ศึกษา ๔) สาขาวิชาวิทยาศาสตร์ ๕) สาขาวิชาพลศึกษา ๖) สาขาวิชาสังคมศึกษา ๗) สาขาวิชาการศึกษาพิเศษและการสอนภาษาไทย ๘) สาขาวิชาการสอนภาษาไทย ๙) สาขาวิชาการสอนภาษาอังกฤษ และ ๑๐) สาขาวิชาการประถมศึกษา หลักสูตรระดับบัณฑิตศึกษาในปีการศึกษา ๒๕๕๙ จำนวน ๔ หลักสูตร คือ ๑) หลักสูตรประกาศนียบัตรวิชาชีพครู (ป.บัณฑิต) ๒) หลักสูตรครุศาสตรมหาบัณฑิต (ค.ม.) สาขาวิชาการบริหารการศึกษา ๓) หลักสูตร

ครุศาสตรมหาบัณฑิต ค.ม.) สาขาวิชาการจัดการการเรียนรู้ ๔) หลักสูตรดุขฎิบัณฑิต (ค.ด.) สาขาวิชาการบริหารการศึกษา โดยจัดการศึกษาร่วมกับสำนักงานคณะกรรมการบัณฑิตศึกษา

ปัจจุบัน คณะครุศาสตร์ มหาวิทยาลัยราชภัฏพระนครศรีอยุธยา มีพัฒนาการในการผลิตและพัฒนาครูต่อเนื่องกันมาเป็นเวลานานกว่า ๑๑๘ ปี มีการจัดการศึกษาให้ครอบคลุมหลากหลายวิชา และการจัดการเรียนรู้แบบบูรณาการ ปัจจุบันมีการจัดการเรียนการสอนหลักสูตรครุศาสตรบัณฑิต (ค.บ.) (๔ ปี) จำนวน ๒ สาขาวิชา คือ หลักสูตรครุศาสตรบัณฑิต (สาขาวิชาการศึกษา) มี ๙ วิชาเอก ประกอบด้วย ๑) วิชาเอกการศึกษาปฐมวัย ๒) วิชาเอกคณิตศาสตร์ ๓) วิชาเอกคอมพิวเตอร์ศึกษา ๔) วิชาเอกวิทยาศาสตร์ ๕) วิชาเอกพลศึกษา ๖) วิชาเอกสังคมศึกษา ๗) วิชาเอกการสอนภาษาไทย ๘) วิชาเอกการสอนภาษาอังกฤษ และ ๙) วิชาเอกการประถมศึกษา และหลักสูตรครุศาสตรบัณฑิตสาขาวิชาการศึกษาพิเศษ

ปรัชญา

“คุณภาพ เสริมคุณธรรม ร่วมพัฒนาการศึกษาในท้องถิ่น มุ่งสู่สากล”

วิสัยทัศน์

“แหล่งผลิตและพัฒนาครูที่เป็นเลิศด้านศาสตร์การสอน เพื่อการพัฒนาท้องถิ่นสู่สากลอย่างยั่งยืน”

อัตลักษณ์

“เด่นความเป็นครู รู้คิด มีจิตอาสา พัฒนาศาสตร์การสอน”

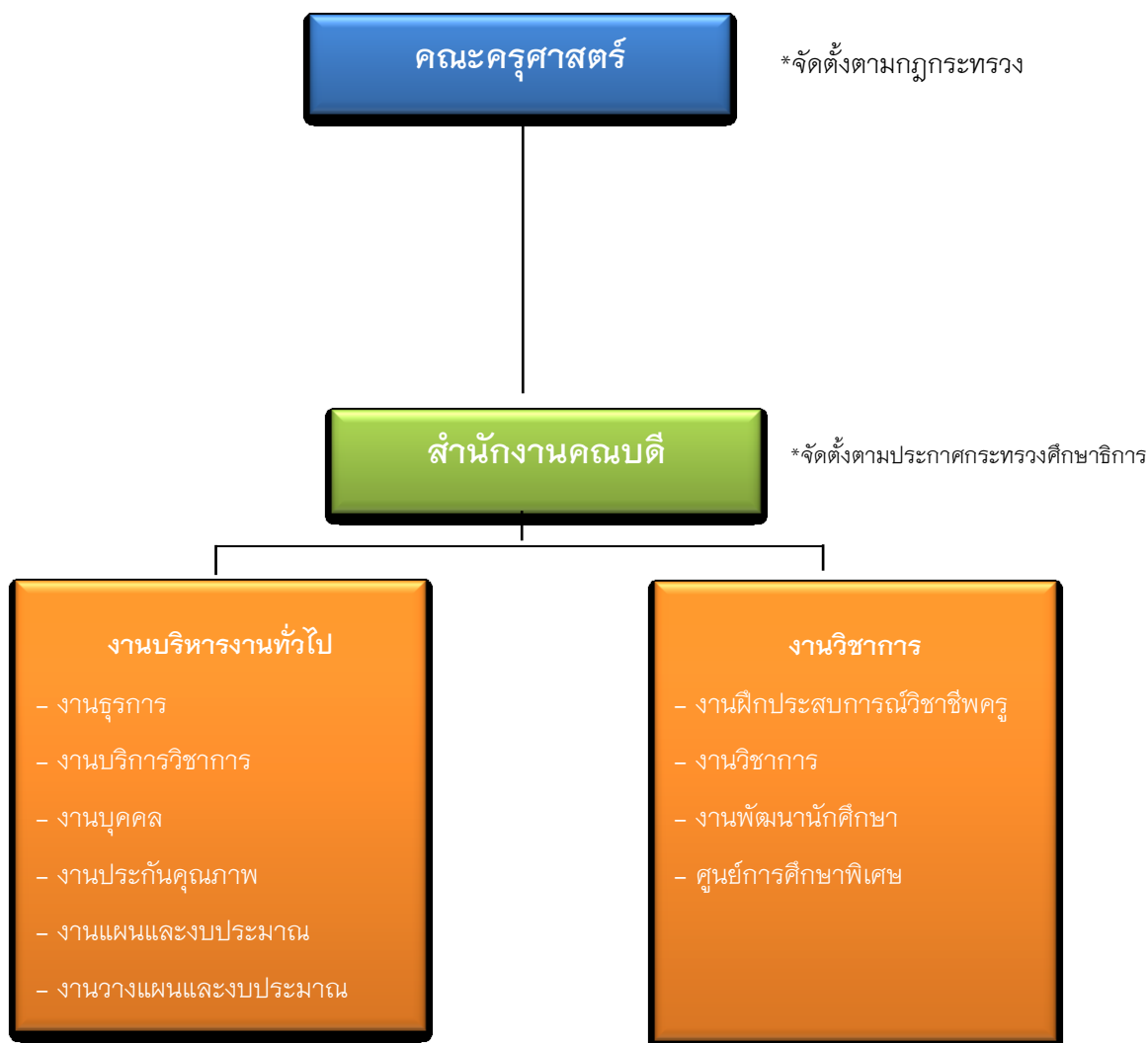
เอกลักษณ์

“สร้างครูดี มีเครือข่ายการศึกษา สืบสานภูมิปัญญา พัฒนาท้องถิ่น”

พันธกิจ

๑. ผลิตบัณฑิตครูสู่ความเป็นเลิศด้านการศึกษา ตามมาตรฐานวิชาชีพครูและความต้องการของท้องถิ่น
๒. ผลิตผลงานวิจัยเพื่อสร้างนวัตกรรมและองค์ความรู้ใหม่ในการพัฒนาทางการศึกษาของท้องถิ่น
๓. บริการวิชาการแก่ชุมชนเพื่อตอบสนองความต้องการของสังคมและท้องถิ่น
๔. สืบสาน ส่งเสริม อนุรักษ์ศิลปวัฒนธรรมและความเป็นมรดกโลกตลอดจนบูรณาการองค์ความรู้ภูมิปัญญาท้องถิ่น
๕. สร้างเครือข่ายความร่วมมือในการพัฒนาครู ผู้บริหารและบุคลากรทางการศึกษา ทั้งภายในและต่างประเทศ

โครงสร้างคณะครุศาสตร์



*จัดตั้งตามประกาศมหาวิทยาลัยราชภัฏ

พระนครศรีอยุธยา ฉบับลงวันที่ ๒๐ ธันวาคม ๒๕๖๖

ส่วนที่ ๒ หลักการและเหตุผล

หลักการและเหตุผล

การบริหารความเสี่ยง เป็นเรื่องสำคัญสำหรับการบริหารจัดการภายในคณะครุศาสตร์ ช่วยสนับสนุนให้องค์กรบรรลุ วัตถุประสงค์ ใช้เป็นกรอบการดำเนินงานขององค์กรทำให้สามารถผลักดันกิจกรรมที่จะดำเนินการในอนาคตให้สอดคล้องและสามารถควบคุมได้ ซึ่งการดำเนินการตามกรอบเพิ่มประสิทธิภาพการตัดสินใจ การวางแผน และการจัดลำดับความสำคัญของการดำเนินงาน ตลอดจนเพิ่มโอกาสที่จะดำเนินการให้บริการแก่ประชาชนที่ดีขึ้น การประยุกต์ใช้กระบวนการบริหารความเสี่ยงจะช่วยเพิ่มประสิทธิภาพในกระบวนการตัดสินใจซึ่งจะส่งผลให้ผลลัพธ์ในการปฏิบัติงานดีขึ้น การวางแผนและการจัดการมีประสิทธิภาพ พัฒนารูปแบบข้อมูลที่เป็นสำหรับองค์กร การพัฒนาระบบการบริหารจัดการตัวชี้วัด ตลอดจนการใช้ทรัพยากรต่าง ๆ อย่างเหมาะสมและมีประสิทธิภาพมากยิ่งขึ้น ลดการสูญเสียและโอกาสที่ทำให้เกิดความเสียหายแก่องค์กรภายใต้สถานะการดำเนินงานของหน่วยงานล้วนแต่มีความเสี่ยง ซึ่งก็คือความไม่แน่นอนที่จะส่งผลกระทบต่อการทำงานหรือเป้าหมายขององค์กร คณะครุศาสตร์ จึงจำเป็นต้องมีการจัดการความเสี่ยงเหล่านั้นอย่างเป็นระบบ เช่น การระบุความเสี่ยงว่ามีปัจจัยเสี่ยงใดบ้างที่กระทบต่อการทำงานหรือเป้าหมายขององค์กร วิเคราะห์ความเสี่ยงจากโอกาส และกระทบที่เกิดขึ้น จัดลำดับความสำคัญของปัจจัยเสี่ยงแล้วกำหนดแนวทางในการจัดการความเสี่ยงเป็นต้น คณะครุศาสตร์ จึงดำเนินการจัดทำแผนบริหารความเสี่ยงเพื่อให้การดำเนินการของคณะ

ครุศาสตร์เป็นไปด้วยความเรียบร้อยตามพันธกิจ เพื่อให้เกิดความคุ้มค่าในการจัดการความเสี่ยงอย่างเหมาะสม คณะครุศาสตร์มีเหตุผลที่ต้องจัดทำแผนบริหารความเสี่ยง ดังนี้

๑) คณะครุศาสตร์ มหาวิทยาลัยราชภัฏพระนครศรีอยุธยาต้องปฏิบัติตามพระราชกฤษฎีกาว่าด้วยหลักเกณฑ์และวิธีการบริหารกิจการบ้านเมืองที่ดี พ.ศ. ๒๕๔๖ ในหมวดที่ ๓ มาตรา ๙ (๑) กำหนดให้ส่วนราชการต้องจัดทำแผนปฏิบัติราชการไว้เป็นการล่วงหน้า

๒) คณะครุศาสตร์ มหาวิทยาลัยราชภัฏพระนครศรีอยุธยาต้องปฏิบัติตามระเบียบคณะกรรมการตรวจเงินแผ่นดินว่าด้วยการกำหนดมาตรฐานการควบคุมภายใน พ.ศ.๒๕๔๔ ที่กำหนดให้ทุกส่วนราชการต้องมีการประเมินความเสี่ยงและระบบการควบคุมภายในรวมทั้งการติดตามประเมินผล

๓) คณะครุศาสตร์ มหาวิทยาลัยราชภัฏพระนครศรีอยุธยา ต้องปฏิบัติตามเกณฑ์การประกันคุณภาพการศึกษาภายในสถานศึกษา ระดับอุดมศึกษาของคปท.ที่ ๕ ตัวบ่งชี้ที่ ๕.๒ ข้อ ๓ ดำเนินงานตามแผนบริหารความเสี่ยงที่เป็นผลจากการวิเคราะห์ และระบุปัจจัยเสี่ยงที่เกิดจากปัจจัยภายนอก หรือปัจจัยที่ไม่สามารถควบคุมได้ที่ส่งผลกระทบต่อภารกิจของสถาบันและให้ระดับความเสี่ยงลดลงจากเดิม เพื่อให้คณะครุศาสตร์ มหาวิทยาลัยราชภัฏพระนครศรีอยุธยา มีแผนบริหารความเสี่ยงและการควบคุมภายในเชิงป้องกัน หรือมีแผนรองรับเพื่อลดผลกระทบสำหรับความเสี่ยงที่ทำให้เกิดเรื่องร้ายแรงไว้ล่วงหน้า และดำเนินการได้ตามแผน สามารถควบคุมหรือป้องกันเหตุการณ์ร้ายแรงมีความรุนแรงน้อยลง

วัตถุประสงค์ของแผนบริหารความเสี่ยง

- ๑) เพื่อให้ผู้ปฏิบัติงานคณะครุศาสตร์ได้ทราบกระบวนการขึ้นในการวางแผนบริหารความเสี่ยงเพื่อลดโอกาสและผลกระทบของความเสี่ยงที่จะเกิดขึ้นภายในคณะครุศาสตร์
- ๒) เพื่อเป็นเครื่องมือในการสื่อสารและสร้างความเข้าใจตลอดจนเชื่อมโยงในการบริหารความเสี่ยงกับกลยุทธ์
- ๓) เพื่อให้การปฏิบัติงานตามกระบวนการบริหารความเสี่ยงอย่างเป็นระบบอย่างต่อเนื่อง

เป้าหมายแผนบริหารความเสี่ยง

- ๑) ผู้บริหารและบุคลากร มีความรู้ความเข้าใจเรื่องการบริหารความเสี่ยงเพื่อนำไปใช้ในการดำเนินงานตามยุทธศาสตร์ และแผนปฏิบัติราชการประจำปีให้บรรลุตามวัตถุประสงค์และเป้าหมายที่กำหนดไว้
- ๒) ผู้บริหารและบุคลากร สามารถระบุความเสี่ยง วิเคราะห์ความเสี่ยง ประเมินความเสี่ยง และจัดการความเสี่ยงให้อยู่ในระดับที่ยอมรับได้

๓) สามารถนำแผนบริหารความเสี่ยงนำไปใช้ในการบริหารจัดการงานในคณะกรรมการ หรือ ส่วนงานที่รับผิดชอบเพื่อพัฒนาความสามารถของบุคลากรและกระบวนการดำเนินงานภายในองค์กร อย่างต่อเนื่อง

ประโยชน์ของการบริหารความเสี่ยง

๑) สามารถนำแผนบริหารความเสี่ยงเป็นฐานข้อมูลที่มีประโยชน์ต่อการบริหารงาน และปฏิบัติงานภายในคณะ เพื่อให้ผู้บริหารตัดสินใจด้านต่าง ๆ ในการบริหารจัดการเพื่อการตอบสนอง ต่อเป้าหมายและภารกิจหลักของคณะ

๒) การบริหารจัดการความเสี่ยงช่วยให้ผู้บริหารตระหนักถึงความเสี่ยงหลักที่สำคัญ และสามารถปฏิบัติหน้าที่ในการกำกับดูแลคณะได้อย่างมีประสิทธิภาพและประสิทธิผลมากยิ่งขึ้น

๓) เพื่อให้การพัฒนาคณะเป็นไปในทิศทางเดียวกัน การบริหารจัดการความเสี่ยงทำให้ รูปแบบการตัดสินใจในการปฏิบัติงานของคณะได้มีการพัฒนาไปในทิศทางเดียวกัน ผู้บริหารมีความ เข้าใจกลยุทธ์ วัตถุประสงค์ขององค์กรและระดับความเสี่ยงอย่างชัดเจน

นิยามของการบริหารความเสี่ยง

ความเสี่ยง (Risk) หมายถึง โอกาสที่จะเกิดความผิดพลาด ความเสียหาย การรั่วไหลความ สูญเปล่าหรือเหตุการณ์ที่ไม่พึงประสงค์ซึ่งอาจเกิดขึ้นในอนาคต และมีผลกระทบหรือทำให้ การดำเนินงานไม่ประสบความสำเร็จตามวัตถุประสงค์ เป้าประสงค์ และเป้าหมายขององค์กรทั้ง ในด้านกลยุทธ์ ด้านการดำเนินงาน ด้านการเงิน และด้านกฎระเบียบหรือกฎหมายที่เกี่ยวข้อง

ปัจจัยความเสี่ยง (Risk Factor) หมายถึง ต้นเหตุหรือสาเหตุที่มาของความเสี่ยง ที่จะทำให้ ไม่บรรลุวัตถุประสงค์ที่กำหนดไว้โดยต้องระบุได้ด้วยว่าเหตุการณ์นั้นจะเกิดที่ไหน เมื่อใด และเกิดขึ้นได้ อย่างไรและทำไม ทั้งนี้สาเหตุของความเสี่ยงที่ระบุควรเป็นสาเหตุที่แท้จริง เพื่อจะได้วิเคราะห์ และกำหนดมาตรการลดความเสี่ยงในภายหลังได้อย่างถูกต้อง

ความเสี่ยงด้านกลยุทธ์ (Strategic Risk) คือ ความเสี่ยงที่เกิดจากกิจกรรมทางการ ดำเนินงานขององค์กร การกำหนดกลยุทธ์ หรือแผนงาน และนโยบายในการบริหารงาน เช่น แผนกลยุทธ์ไม่สามารถนำไปปฏิบัติได้จริง ขาดแคลนทรัพยากรสำคัญในการขับเคลื่อนแผนกลยุทธ์ ให้สำเร็จ

ความเสี่ยงด้านการดำเนินงาน (Operational Risk) คือ ความเสี่ยงที่เกิดจากการปฏิบัติงานทุก ๆ ขั้นตอนโดยครอบคลุมถึงปัจจัยที่เกี่ยวข้องกับ กระบวนการ อุปกรณ์ เทคโนโลยีสารสนเทศ บุคลากรในการปฏิบัติงาน เช่น การดำเนินโครงการล่าช้า/ล้มเหลว/วัสดุ/อุปกรณ์/เครื่องมือที่ใช้ในการดำเนินงานขาดประสิทธิภาพ

ความเสี่ยงด้านการเงิน (Financial Risk) คือ ความเสี่ยงที่เกิดจากความไม่พร้อมในเรื่องงบประมาณ การเงินที่ใช้ในการดำเนินการโครงการนั้น ๆ เช่น การขาดสภาพคล่องทาง การเงิน รายได้ไม่เพียงพอต่อการดำเนินงานให้เป็นไปอย่างต่อเนื่อง ข้อมูลสำคัญผิดพลาดคลาดเคลื่อน

ความเสี่ยงด้านกฎระเบียบหรือกฎหมายที่เกี่ยวข้อง (Compliance Risk) คือ ความเสี่ยงที่เกิดจากการไม่สามารถปฏิบัติตามกฎระเบียบ หรือ กฎหมายที่เกี่ยวข้องได้ หรือ กฎหมายที่มีอยู่ไม่เหมาะสม หรือเป็นอุปสรรคต่อการปฏิบัติงาน

การประเมินความเสี่ยง (Risk Assessment) หมายถึง กระบวนการระบุความเสี่ยง และวิเคราะห์ความเสี่ยง เพื่อจัดลำดับความเสี่ยงที่ระบุ โดยการพิจารณาจากโอกาสที่จะเกิด (Likelihood) และผลกระทบ (Impact) ของความเสี่ยงนั้น ๆ

๑) **โอกาสที่จะเกิด (Likelihood : L)** หมายถึง ความถี่หรือโอกาสที่จะเกิดเหตุการณ์ความเสี่ยงซึ่งจำแนกเป็น ๕ ระดับ คือ

ระดับ	โอกาสที่จะเกิด	คำอธิบาย
ระดับ ๕	สูงมาก	๑ เดือนต่อครั้ง/ เกิดขึ้นเป็นประจำ
ระดับ ๔	สูง	๑-๖ เดือนต่อครั้ง/ เกิดขึ้นค่อนข้างบ่อย
ระดับ ๓	ปานกลาง	๑ ปีต่อครั้ง/ เกิดขึ้นเป็นบางครั้ง
ระดับ ๒	น้อย	๒-๓ ปีต่อครั้ง/ เกิดขึ้นนาน ๆ ครั้ง
ระดับ ๑	น้อยมาก	๕ ปีต่อครั้ง/ เกิดขึ้นได้ในกรณียกเว้น

๒) ผลกระทบ (Impact : I) หมายถึงขนาดความรุนแรงของความเสียหายที่จะเกิดขึ้นหากเกิดเหตุการณ์ความเสี่ยง จำแนกเป็น ๕ ระดับ คือ

ระดับ	โอกาสที่จะเกิด	คำอธิบาย
ระดับ ๕	รุนแรงที่สุด	เกิดความเสียหาย ร้อยละ ๒๕ ของงบประมาณการดำเนินงานใน แผนงาน-โครงการ-กิจกรรม/กระทบต่อชื่อเสียง ทรัพย์สินอย่าง มหันต์/การบาดเจ็บถึงชีวิต
ระดับ ๔	รุนแรงมาก	เกิดความเสียหาย ร้อยละ ๒๐ ของงบประมาณการดำเนินงานใน แผนงาน-โครงการ-กิจกรรม/กระทบต่อชื่อเสียง ทรัพย์สินอย่างมาก/บาดเจ็บสาหัสถึงขั้นทุพพลภาพไม่สามารถทำงานได้
ระดับ ๓	ปานกลาง	เกิดความเสียหาย ร้อยละ ๑๕ ของงบประมาณการดำเนินงาน ใน แผนงาน-โครงการ-กิจกรรม/กระทบต่อชื่อเสียง ทรัพย์สิน ปาน กลาง/บาดเจ็บสาหัสถึงขั้นหยุดงาน
ระดับ ๒	น้อย	เกิดความเสียหาย ร้อยละ ๑๐ ของงบประมาณการดำเนินงานใน แผนงาน-โครงการ-กิจกรรม /กระทบต่อชื่อเสียง ทรัพย์สิน พอสมควร/ได้รับบาดเจ็บอย่างรุนแรง
ระดับ ๑	น้อยมาก	เกิดความเสียหาย ร้อยละ ๕ ของงบประมาณการดำเนินงานใน แผนงาน-โครงการ-กิจกรรม / กระทบต่อชื่อเสียง ทรัพย์สิน เล็กน้อย/ได้รับบาดเจ็บแต่ไม่รุนแรง

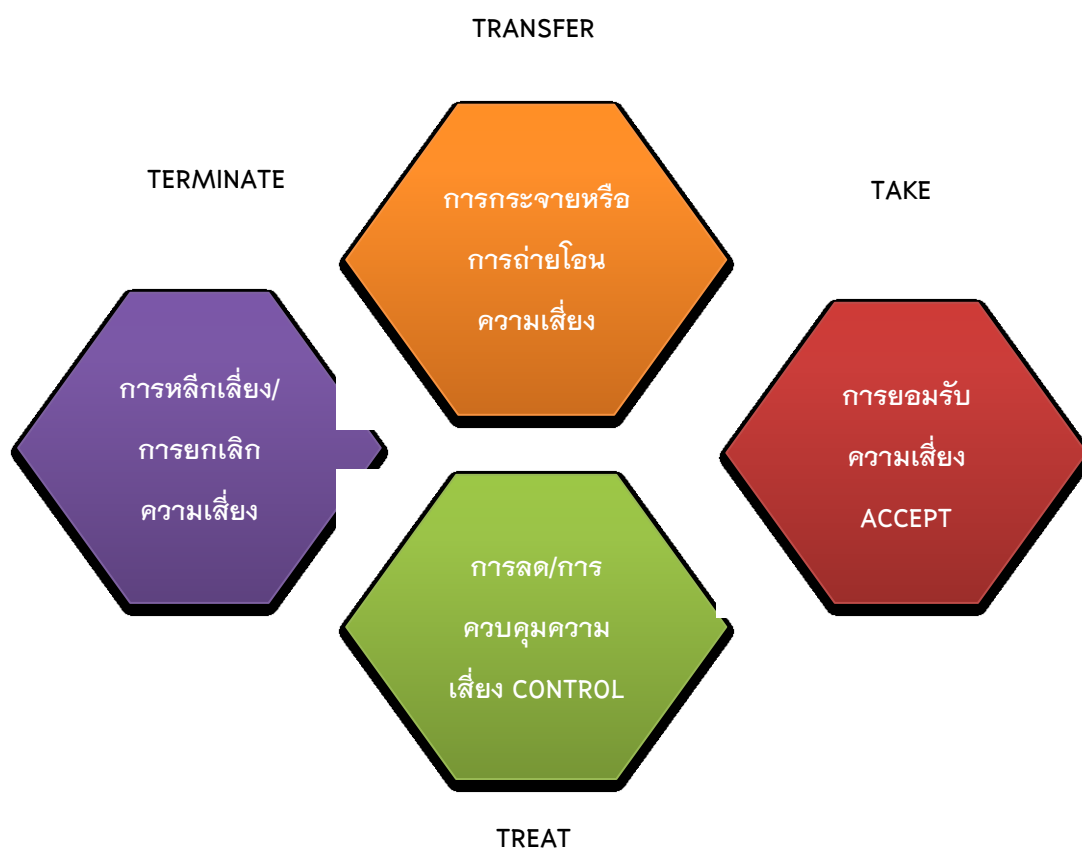
๓) ระดับของความเสี่ยง (Degree of Risk : D) หมายถึง สถานะของความเสี่ยงที่ได้จากการประเมินโอกาสและผลกระทบของแต่ละปัจจัยเสี่ยง มีค่าเป็นเชิงปริมาณ ซึ่งคำนวณได้จากสูตร ดังนี้

ระดับความเสี่ยง =	ระดับโอกาส x ระดับผลกระทบของความเสี่ยง	หรือ $D = L \times I$
-------------------	--	-----------------------

การบริหารความเสี่ยง (Risk Management) หมายถึง กระบวนการที่ใช้ในการบริหารจัดการปัจจัย และควบคุมกิจกรรม รวมทั้งกระบวนการดำเนินงานต่าง ๆ เพื่อให้โอกาสที่จะเกิดเหตุการณ์ความเสี่ยงลดลง หรือผลกระทบของความเสียหายจากเหตุการณ์ความเสี่ยงลดลงอยู่

ในระดับที่องค์กรยอมรับได้ ทั้งนี้เพื่อให้องค์กรสามารถบรรลุวัตถุประสงค์ได้โดยมีประสิทธิภาพมากขึ้น ซึ่งการจัดการความเสี่ยงมีหลายวิธี ดังตารางที่ ๑.๑

การจัดการความเสี่ยง และวิธีการบริหารความเสี่ยงสามารถจำแนกเป็น ๔ แนวคิดดังนี้
วิธีการบริหาร/จัดการความเสี่ยงตามแนว ๔T



ภาพที่ ๑.๑ วิธีการบริหาร/จัดการความเสี่ยง

กลยุทธ์ในการจัดการความเสี่ยงแบ่งได้ ๔ แนวทางหลัก คือ

๑. การยอมรับความเสี่ยง (Take,Control) หมายถึง การที่ความเสี่ยงนั้นสามารถยอมรับได้ภายใต้การควบคุมที่มีอยู่ในปัจจุบันซึ่งไม่ต้องดำเนินการใด ๆ

๒. การลด/การควบคุมความเสี่ยง (Treat,Control) หมายถึง ความเสี่ยงที่ยอมรับได้แต่ต้องมีการแก้ไขเกี่ยวกับการควบคุมที่มีอยู่ในปัจจุบัน เพื่อให้มีการควบคุมที่เพียงพอและเหมาะสม เช่น การปรับปรุงกระบวนการดำเนินงานการจัดอบรมเพื่อเพิ่มทักษะในการทำงานการจัดทำคู่มือการปฏิบัติงาน เป็นต้น

๓. การกระจายหรือถ่ายโอนความเสี่ยง (Share,Transfer) หมายถึง ความเสี่ยงที่สามารถโอนไปให้ผู้อื่นได้ เช่น การจ้างเหมาบุคคลภายนอกมาจัดการในงานบางอย่างแทน เช่น งานรักษาความปลอดภัย เป็นต้น

๔. การหลีกเลี่ยง/การยกเลิกความเสี่ยง (Avoid,Terminate) หมายถึง ความเสี่ยงที่ไม่สามารถยอมรับและต้องจัดการให้ความเสี่ยงนั้นไปอยู่นอกเงื่อนไขการดำเนินงาน โดยมีวิธีการจัดการความเสี่ยงในกลุ่มนี้ เช่น การหยุดดำเนินงาน หรือกิจกรรมที่ก่อให้เกิดความเสี่ยงการเปลี่ยนแปลงวัตถุประสงค์ในการดำเนินงาน หรืองาน/กิจกรรม

ตารางที่ ๑.๒ แสดงวิธีการบริหาร/จัดการความเสี่ยง

วิธีการบริหาร/จัดการความเสี่ยง	แนวคิด ๔T
๑. การยอมรับความเสี่ยง (Risk Acceptance , Accept) หมายถึง การที่ความเสี่ยงนั้นสามารถยอมรับได้ภายใต้การควบคุมที่มีอยู่ในปัจจุบัน ซึ่งไม่ต้องดำเนินการใด ๆ เนื่องจากไม่คุ้มค่าในการจัดการหรือป้องกัน แต่การเลือกบริหารความเสี่ยงด้วยวิธีการนี้ต้องมีการติดตามเฝ้าระวังอย่างสม่ำเสมอ	Take
๒. การลด/การควบคุมความเสี่ยง (Risk Reduction , Control) หมายถึง การที่ความเสี่ยงนั้นสามารถยอมรับได้แต่ต้องมีการแก้ไขวิธีการควบคุม หรือการปรับปรุงระบบการทำงาน การออกแบบวิธีการทำงานใหม่ เพื่อลดโอกาสที่จะเกิดความเสียหาย หรือลดผลกระทบที่อาจเกิดขึ้นจากความเสี่ยง ให้อยู่ในระดับที่ยอมรับได้ เช่น การจัดอบรมพนักงาน การจัดทำคู่มือการปฏิบัติงาน	Treat

<p>๓. การกระจาย หรือถ่ายโอนความเสี่ยง (Risk Sharing , Share) หมายถึง การกระจายหรือถ่ายโอนความเสี่ยงให้หน่วยงานอื่นช่วยแบ่งความรับผิดชอบไป เช่น การทำประกันภัยกับบริษัทภายนอก หรือการจ้างบุคคลภายนอกดำเนินการแทน (Outsource)</p>	Transfer
<p>๔. การหลีกเลี่ยง/การยกเลิกความเสี่ยง (Risk Avoidance , Avoid) หมายถึง การที่ความเสี่ยงนั้นไม่สามารถยอมรับได้และต้องจัดการให้ความเสี่ยงนั้นไปอยู่นอกเงื่อนไขของการดำเนินงาน ซึ่งเป็นการจัดการความเสี่ยงที่อยู่ในระดับสูงมาก เช่น การหยุดดำเนินงานหรือกิจกรรมที่ก่อให้เกิดความเสี่ยงนั้น การเปลี่ยนแปลงวัตถุประสงค์ในการดำเนินงาน การลดขนาดของงานหรือกิจกรรมลง หรือยกเลิกโครงการที่ก่อให้เกิดความเสี่ยง</p>	Terminate

การควบคุม (Control) หมายถึง นโยบาย แนวทาง หรือขั้นตอนปฏิบัติต่าง ๆ ซึ่งกระทำเพื่อลดความเสี่ยง และทำให้การดำเนินงานบรรลุวัตถุประสงค์ มีดังนี้

๑) **การควบคุมเพื่อป้องกัน (Preventive Control)** เป็นวิธีการควบคุมที่กำหนดขึ้นเพื่อป้องกันไม่ให้เกิดความเสี่ยงและข้อผิดพลาดตั้งแต่แรก เช่น การอนุมัติ การจัดโครงสร้างองค์การการแบ่งแยกหน้าที่การควบคุมการเข้าถึงเอกสาร ข้อมูล ทรัพย์สิน เป็นต้น

๒) **การควบคุมเพื่อให้ตรวจพบ (Detective Control)** เป็นวิธีการควบคุมที่กำหนดขึ้นเพื่อค้นพบข้อผิดพลาดที่เกิดขึ้นแล้ว เช่น การสอบทวน การวิเคราะห์ การยืนยันยอด การตรวจนับการรายงานข้อบกพร่อง เป็นต้น

๓) **การควบคุมโดยการชี้แนะ (Directive Control)** เป็นวิธีการควบคุมที่ส่งเสริมหรือกระตุ้นให้เกิดความสำเร็จตามวัตถุประสงค์ที่ต้องการ เช่น การให้รางวัลแก่ผู้มีผลงานดี การประกาศเกียรติคุณ เป็นต้น

๔) **ควบคุมเพื่อการแก้ไข (Corrective Control)** เป็นวิธีการควบคุมที่กำหนดขึ้นเพื่อแก้ไขข้อผิดพลาดที่เกิดขึ้นให้ถูกต้อง หรือเพื่อหาวิธีการแก้ไขไม่ให้เกิดข้อผิดพลาดซ้ำอีกในอนาคต

ส่วนที่ ๓ แนวทางการบริหารความเสี่ยง

นโยบายการบริหารความเสี่ยง

คณะครุศาสตร์ มหาวิทยาลัยราชภัฏพระนครศรีอยุธยา มีระบบในการบริหารความเสี่ยง การบริหารปัจจัย และควบคุมกิจกรรม รวมทั้งกระบวนการดำเนินงานต่าง ๆ โดยคำนึงถึงการบรรลุ เป้าหมายของมหาวิทยาลัยราชภัฏพระนครศรีอยุธยา ตามยุทธศาสตร์ในการพัฒนามหาวิทยาลัย นั้น คณะทำงานวิเคราะห์และจัดทำแผนบริหารความเสี่ยงของมหาวิทยาลัยจึงกำหนดนโยบายการบริหาร ความเสี่ยง ดังนี้

๑. การมีระบบและกระบวนการบริหารความเสี่ยง โดยมีเอกสารแสดงแนวทางและระบุปัจจัย ความเสี่ยงให้ทุกหน่วยงานในมหาวิทยาลัยทราบโดยทั่วถึง

๒. การบริหารความเสี่ยงจะต้องครอบคลุมทุกระดับ และทุกหน่วยงานในมหาวิทยาลัย ทั้งที่มี สาเหตุจากปัจจัยภายในและภายนอก เพื่อช่วยให้องค์กรสามารถดำเนินงานอย่างมีประสิทธิภาพและ เกิดประสิทธิผลสูงสุด

๓. ทุกหน่วยงานในมหาวิทยาลัย รวมทั้งผู้บริหารทุกระดับเข้าใจและให้ความสำคัญกับ การบ่งชี้และการควบคุมความเสี่ยง มีวิธีการและแนวทางการปฏิบัติที่เป็นทางเดียวกันในการระบุ ประเมินและจัดการความเสี่ยงที่เกิดขึ้น

๔. ให้มีการกำหนดกระบวนการบริหารความเสี่ยงที่เป็นระบบมาตรฐานเดียวกันทั้งองค์กร

๕. ให้มีการนำเทคโนโลยีสารสนเทศมาใช้ในการจัดการที่มีประสิทธิภาพ

๖. ให้นำระบบบริหารความเสี่ยงไปปฏิบัติเป็นส่วนหนึ่งของการทำงาน จนเกิดเป็นวัฒนธรรม องค์กรและเป็นส่วนหนึ่งของการดำเนินงานตามปกติของมหาวิทยาลัย

๗. ให้มีการติดตามและประเมินผลการบริหารความเสี่ยง มีการทบทวนและปรับปรุงอย่าง สม่ำเสมอและนำไปปรับปรุงการทำงานในปีถัดไป

แนวทางการจัดทำแผนการบริหารความเสี่ยงของคณะครุศาสตร์ ประจำปีงบประมาณ พ.ศ.๒๕๖๗

คณะครุศาสตร์ได้จัดทำ (ร่าง) แผนบริหารความเสี่ยง ประจำปีงบประมาณ พ.ศ. ๒๕๖๗ โดยมีคณะกรรมการจัดทำแผนบริหารความเสี่ยง ของคณะครุศาสตร์ มหาวิทยาลัยราชภัฏพระนครศรีอยุธยา ประกอบไปด้วย ผู้บริหาร ประธานสาขาวิชา คณาจารย์ และเจ้าหน้าที่ ได้ร่วมกันจัดทำแผนบริหารความเสี่ยงของคณะครุศาสตร์ร่วมกัน โดยคณะครุศาสตร์ มหาวิทยาลัยราชภัฏพระนครศรีอยุธยา ได้ดำเนินการกำหนดประเด็นสำหรับการบริหารความเสี่ยงเป็นรายด้านตามเกณฑ์การประกันคุณภาพการศึกษาของสำนักงานคณะกรรมการการอุดมศึกษา ในองค์ประกอบที่ ๕ ตัวบ่งชี้ที่ ๕.๒ ข้อ ๓ ซึ่งแบ่งออกเป็น ๒ ด้าน คือ ๑) บริหารความเสี่ยงด้านกลยุทธ์ และ ๒) ด้านการควบคุมภายใน

การประเมินโอกาสและผลกระทบ และระดับความเสี่ยง

คณะครุศาสตร์ได้นำแผนปฏิบัติการระยะ ๕ ปี (พ.ศ.๒๕๖๖-๒๕๗๐) ของคณะครุศาสตร์ แผนปฏิบัติการประจำปี โดยมีข้อเสนอแนะมาวิเคราะห์ความเสี่ยงและปัจจัยความเสี่ยงจากการข้อเสนอแนะจากรายงานการประเมินมหาวิทยาลัย และการวิเคราะห์ความเสี่ยงโดยทำตามนโยบายของมหาวิทยาลัย ภายใต้ยุทธศาสตร์มหาวิทยาลัยราชภัฏพระนครศรีอยุธยา ระยะ ๒๐ ปี (พ.ศ. ๒๕๖๐ - ๒๕๗๙) ร่วมพิจารณาในที่ประชุมโดยวิเคราะห์จากปัจจัยที่ก่อให้เกิดความเสี่ยง ๒ ด้าน ได้ดังนี้

๑. ความเสี่ยงด้านกลยุทธ์ (Strategic Risk)
๒. ความเสี่ยงด้านความการปฏิบัติงาน (Operational Risk)

ซึ่งที่ประชุมคณะกรรมการบริหารความเสี่ยง ได้ดำเนินการประเมินโอกาสและผลกระทบของความเสี่ยง จัดลำดับความเสี่ยงที่ได้จากการวิเคราะห์ เพื่อประกอบการจัดทำแผนบริหารความเสี่ยง ประจำปีงบประมาณ พ.ศ. ๒๕๖๗ ของคณะครุศาสตร์ มหาวิทยาลัยราชภัฏพระนครศรีอยุธยา ดังนี้

การระบุความเสี่ยงและปัจจัยเสี่ยง

ประเภทความเสี่ยง	ความเสี่ยง	ปัจจัยความเสี่ยงภายใน	ปัจจัยความเสี่ยงภายนอก	มาตรการดำเนินการจัดความเสี่ยง/ แนวทางการแก้ไข
ความเสี่ยงด้านกลยุทธ์ (Strategic Risk)	๑. บัณฑิตครุศาสตร์สอบใบประกอบวิชาชีพครูไม่ผ่านเกณฑ์คุรุสภากำหนด	๑. กระบวนการจัดการศึกษายังไม่เข้มข้นมากพอ ๒. กระบวนการในการสรรหานักศึกษาคณะครุศาสตร์ไม่สามารถคัดแยกคนที่ต้องการประกอบวิชาชีพครู ๓. ความรู้และความสามารถของบัณฑิตไม่เป็นไปตามเกณฑ์ ๔. บัณฑิตเลือกศึกษาต่อในระดับปริญญาโท ๕. ความพึงพอใจเฉพาะบุคคลในการเลือกทำงาน (เช่น การเดินทาง ใกล้ที่พัก ค่าตอบแทน หรือเรื่องครอบครัว) ๖. บัณฑิตเลือกประกอบอาชีพอิสระหรือธุรกิจส่วนตัว	๑. ข้อสอบใบประกอบวิชาชีพครูยากเกินไปสำหรับบัณฑิต ๒. ไม่มีนโยบายสอบบรรจุข้าราชการครูส่งผลให้อัตราการบรรจุครูน้อยลงบัณฑิตบางส่วนเลือกประกอบอาชีพอื่นที่ไม่ต้องใช้ใบประกอบวิชาชีพครู ๓. แรงจูงใจหรือค่าตอบแทนที่แตกต่างกันของหน่วยงานหรือสถานประกอบการ ๔. นโยบายให้บุคคลที่ไม่มีคุณสมบัติทางวิชาชีพเฉพาะ (วิชาชีพครู) สามารถเข้ามาทำงานได้ ๕. มีแรงงานต่างชาติเข้ามาประกอบวิชาชีพมากขึ้น	๑. กำหนดกระบวนการสรรหานักศึกษาคณะครุศาสตร์จะต้องคัดเลือกนักศึกษาที่มีความต้องการเป็นครู ๒. จัดทำโครงการ และงบประมาณเพื่อส่งเสริมทัศนคติที่ดีต่อวิชาชีพเพื่อให้เกิดความรักและศรัทธาในวิชาชีพ เช่น ค่ายปลูกฝังความเป็นครู ๓. จัดทำโครงการ และงบประมาณเพื่อเตรียมความพร้อมก่อนเข้าสู่อาชีพการทำงาน เช่น ติวสอบใบประกอบวิชาชีพครู ๔. จัดอบรมให้กับนักศึกษาเพื่อพัฒนาให้มีความรู้ทักษะ และความสามารถในการปฏิบัติงานตั้งแต่มัธยมศึกษา-๔ มีนโยบายให้คณาจารย์สอดแทรกคุณธรรมจริยธรรม และจัดกิจกรรมการเรียนการสอนที่เสริมสร้างทัศนคติที่ดีต่อวิชาชีพครูส่งเสริมให้คณาจารย์สอดแทรกทัศนคติที่ดีต่อวิชาชีพครูลงในมคอ. ๓
ความเสี่ยงด้านกลยุทธ์ (Strategic Risk)	๒. บุคลากรทางการศึกษาในพื้นที่บริการได้รับการพัฒนาวิชาชีพหรือวิทยฐานะไม่บรรลุตามเป้าหมายที่ตั้งไว้	๑. หัวข้อการจัดกิจกรรมบริการวิชาการไม่เป็นไปตามต้องการของผู้เข้ารับบริการ ๒. การประชาสัมพันธ์ไม่เข้าถึงกลุ่มเป้าหมาย หรือประชาสัมพันธ์	๑. ภาระงานของครูมีมากทำให้ไม่สามารถทำผลงานได้ตามที่ตั้งเป้าหมายไว้ ๒. บัณฑิตครุศาสตร์ที่ประกอบอาชีพครูไม่เข้าร่วมกิจกรรมที่	๑. วางแผน และกำหนดการจัดโครงการบริการวิชาการพร้อมทั้งประชาสัมพันธ์ข่าวสารล่วงหน้าเพื่อให้กลุ่มเป้าหมายรับทราบโดยเร็ว ๒. มีการสำรวจความต้องการของกลุ่มเป้าหมายก่อนจัดทำโครงการอบรมบริการวิชาการเพื่อ

ประเภทความเสี่ยง	ความเสี่ยง	ปัจจัยความเสี่ยงภายใน	ปัจจัยความเสี่ยงภายนอก	มาตรการดำเนินการจัดความเสี่ยง/ แนวทางการแก้ไข
		<p>กระชั้นชิดเกินไป</p> <p>๓. การกำหนดวันจัดกิจกรรมในเวลาราชการส่งผลให้ครูไม่สามารถมาเข้าอบรมได้เนื่องจากติดภาระงานสอน</p> <p>๔. การเก็บรวบรวมข้อมูลบุคลากรทางการศึกษาในพื้นที่บริการที่ได้รับการพัฒนาวิชาชีพหรือวิทยฐานะไม่สามารถรายงานผลได้อย่างเรียบร้อย</p>	<p>มหาวิทยาลัยเนื่องจากเหตุผลส่วนตัว เช่น ภาระงานสอน การจัดกิจกรรมวันในวันหยุดราชการ</p> <p>๓. มีมหาวิทยาลัยที่ใกล้เคียงจัดกิจกรรมบริการวิชาการให้เลือกหลากหลาย</p>	<p>กำหนดหัวข้อที่มีความน่าสนใจ</p> <p>๓. กำหนดรูปแบบการอบรมให้หลากหลายตอบสนองกับความต้องการของผู้รับบริการและเข้ากับสถานการณ์ปัจจุบัน</p> <p>๔. จัดทำระบบการติดตามผลบุคลากรทางการศึกษาในพื้นที่บริการที่ได้รับการพัฒนาวิชาชีพหรือวิทยฐานะ</p> <p>๕. จัดทำไลน์กลุ่มพัฒนาครูเพื่อให้มีช่องทางการประชาสัมพันธ์โครงการอบรมที่รวดเร็ว</p> <p>จัดทำบันทึกข้อตกลงความร่วมมือกับผู้บริหารสถานศึกษาหรือเขตพื้นที่การศึกษาเพื่อร่วมพัฒนาครูประจำการในโรงเรียนพื้นที่บริการ</p>

การวิเคราะห์ระดับความเสี่ยง

ความเสี่ยง	เป้าหมาย	ปัจจัยความเสี่ยงภายใน	ปัจจัยความเสี่ยงภายนอก	ประเภท ความ เสี่ยง	การประเมิน				วิธีการ จัดการ ความ เสี่ยง
					โอกาส	ผลกระทบ	ระดับ ความ เสี่ยง	ลำดับ ความ เสี่ยง	
๑.บัณฑิตครู ศาสตร์สอบใบ ประกอบวิชาชีพ ครูไม่ผ่านเกณฑ์ คุรุสภากำหนด	ร้อยละของบัณฑิตครู ศาสตร์สอบใบประกอบ วิชาชีพครูผ่านเกณฑ์คุรุ สภา(ร้อยละ ๙๕)	๑. กระบวนการจัดการศึกษายัง ไม่เข้มข้นมากพอ ๒. กระบวนการในการสรรหา นักศึกษาคณะครุศาสตร์ไม่สามารถ คัดแยกคนที่ต้องการประกอบ วิชาชีพครู ๓. ความรู้และความสามารถของ บัณฑิตไม่เป็นไปตามเกณฑ์ ๔. บัณฑิตเลือกศึกษาต่อในระดับ ปริญญาโท ๕. ความพึงพอใจเฉพาะบุคคลใน การเลือกทำงาน (เช่น การ เดินทางใกล้ที่พัก ค่าตอบแทน หรือเรื่องครอบครัว) ๖. บัณฑิตเลือกประกอบอาชีพ อิสระหรือธุรกิจส่วนตัว	๑. ข้อสอบใบประกอบวิชาชีพครู ยากเกินไปสำหรับบัณฑิต ๒. ไม่มีนโยบายสอบบรรจุ ข้าราชการครูส่งผลให้ อัตราการบรรจุครูน้อยลงบัณฑิต บางส่วนเลือกประกอบอาชีพอื่นที่ ไม่ต้องใช้ใบประกอบวิชาชีพครู ๓. แรงจูงใจหรือค่าตอบแทนที่ แตกต่างกันของหน่วยงานหรือ สถานประกอบการ ๔. นโยบายให้บุคคลที่ไม่มีคุณวุฒิ ทางวิชาชีพเฉพาะ (วิชาชีพครู) สามารถเข้ามาทำงานได้ ๕. มีแรงงานต่างชาติเข้ามาประกอบ วิชาชีพมากขึ้น						Treat
๒. บุคลากร ทางการศึกษาใน พื้นที่บริการ ได้รับการพัฒนา	จำนวนบุคลากรทาง การศึกษาในพื้นที่ บริการ ได้รับการพัฒนา วิชาชีพ หรือวิทยฐานะ (๒๐ คน)	๑. หัวข้อการจัดกิจกรรม บริการวิชาการไม่เป็นไปตาม ต้องการของผู้เข้ารับบริการ ๒. การประชาสัมพันธ์ไม่เข้าถึง	๑. ภาระงานของครูมีมากทำให้ ไม่สามารถทำผลงานได้ตามที่ ตั้งเป้าหมายไว้ ๒. บัณฑิตครูศาสตร์ที่ประกอบ						Treat

ความเสี่ยง	เป้าหมาย	ปัจจัยความเสี่ยงภายใน	ปัจจัยความเสี่ยงภายนอก	ประเภท ความ เสี่ยง	การประเมิน				วิธีการ จัดการ ความ เสี่ยง
					โอกาส	ผลกระทบ	ระดับ ความ เสี่ยง	ลำดับ ความ เสี่ยง	
วิชาชีพหรือวิทยฐานะไม่บรรลุตามเป้าหมายที่ตั้งไว้		<p>กลุ่มเป้าหมาย หรือ ประชาสัมพันธ์กระชั้นชิดเกินไป</p> <p>๓. การกำหนดวันจัดกิจกรรมในเวลาราชการส่งผลให้ครูไม่สามารถมาเข้าอบรมได้</p> <p>เนื่องจากติดภาระงานสอน</p> <p>๔. การเก็บรวบรวมข้อมูลบุคลากรทางการศึกษาในพื้นที่บริการที่ได้รับการพัฒนาวิชาชีพหรือวิทยฐานะไม่สามารถรายงานผลได้อย่างเรียบร้อย</p>	<p>อาชีพครูไม่เข้าร่วมกิจกรรมที่มหาวิทยาลัยเนื่องจากเหตุผลส่วนตัว เช่น ภาระงานสอน</p> <p>การจัดกิจกรรมวันในวันหยุดราชการ</p> <p>๓. มีมหาวิทยาลัยที่ใกล้เคียงจัดกิจกรรมบริการวิชาการให้เลือกหลากหลาย</p>						

ส่วนที่ ๔ กระบวนการบริหารความเสี่ยง

กระบวนการบริหารความเสี่ยง

การบริหารความเสี่ยงจะต้องมีการกำหนดกระบวนการบริหารความเสี่ยงที่ใช้ในการระบุ วิเคราะห์ ประเมิน และจัดระดับความเสี่ยงที่มีผลกระทบต่อการบรรลุวัตถุประสงค์ของการดำเนิน การกิจและการบริหารจัดการขององค์กร ตามสภาพแวดล้อมขององค์กร เพื่อจัดการความเสี่ยง โดยกำหนดแนวทางการควบคุม เพื่อป้องกันหรือลดความเสี่ยงให้อยู่ในระดับที่ยอมรับได้ ซึ่งกระบวนการดังกล่าวนี้จะสำเร็จได้ต้องมีการสื่อสารให้คนในองค์กรมีความรู้ ความเข้าใจในทิศทาง เดียวกัน โดยได้กำหนดกระบวนการบริหารความเสี่ยงและการควบคุมภายใน เป็น ๖ กระบวนการ ดังนี้

๑. กำหนดวัตถุประสงค์ของหน่วยงาน เป็นการกำหนดวัตถุประสงค์และกลยุทธ์ที่ชัดเจนของ แผนงาน

๒. ระบุความเสี่ยง เป็นการระบุเหตุการณ์ใด ๆ ที่มีผลเสียต่อการบรรลุวัตถุประสงค์ โดยต้องระบุได้ด้วยว่าเหตุการณ์นั้นจะเกิดที่ไหน เมื่อใด และเกิดขึ้นได้อย่างไร

๓. ประเมินความเสี่ยง เป็นการวิเคราะห์ความเสี่ยง และจัดลำดับความเสี่ยง โดยพิจารณา จากการประเมินโอกาสที่จะเกิดความเสี่ยง (Likelihood) และความรุนแรงของผลกระทบจากเหตุการณ์ ความเสี่ยง (Impact) โดยอาศัยเกณฑ์มาตรฐานที่ได้กำหนดไว้ ทำให้การตัดสินใจจัดการกับความเสี่ยง เป็นไปอย่างเหมาะสม

๔. การจัดการความเสี่ยง เป็นการกำหนดมาตรการ หรือแผนปฏิบัติการในการจัดการและ ควบคุมความเสี่ยงที่สูง (High) และสูงมาก (Extreme) นั้นให้ลดลง ให้อยู่ในระดับที่ยอมรับได้ สามารถ ปฏิบัติได้จริงและควรต้องพิจารณาถึงความคุ้มค่าในด้านค่าใช้จ่ายและต้นทุนที่ต้องใช้ลงทุนในการ กำหนดมาตรการหรือแผนปฏิบัติการนั้นกับประโยชน์ที่จะได้รับ

๕. การติดตามประเมินผลการจัดการความเสี่ยง เป็นการประเมินการบริหารความเสี่ยง ประจำปีต่อคณะทำงานวิเคราะห์และจัดทำแผนบริหารความเสี่ยงของมหาวิทยาลัย เพื่อให้มั่นใจ ว่าองค์กรมีการบริหารความเสี่ยงเป็นไปอย่างเหมาะสม เพียงพอ ถูกต้องและมีประสิทธิผล มาตรการ

หรือกลไกการควบคุมความเสี่ยง (Control Activity) ที่ดำเนินการสามารถลดและควบคุมความเสี่ยงที่เกิดขึ้นได้จริงและอยู่ในระดับที่ยอมรับได้ หรือต้องจัดทำมาตรการ เพื่อให้ความเสี่ยงที่เหลืออยู่มีการจัดการ (Residual Risk) อยู่ในระดับที่ยอมรับได้และให้องค์กรมีการบริหารความเสี่ยงอย่างต่อเนื่อง

๖. การจัดทำรายงานการบริหารความเสี่ยงเป็นการรายงานและการควบคุมภายใน จากผลการติดตามประเมินผลการบริหารความเสี่ยงตามแผนการบริหารความเสี่ยงที่ได้ดำเนินการทั้งหมดตามลำดับให้คณะกรรมการบริหารมหาวิทยาลัยรับทราบ และให้ความเห็นชอบดำเนินการตามแผนการบริหารความเสี่ยง

การประเมินความเสี่ยง (Risk Assessment) เป็นกระบวนการที่ประกอบด้วย การระบุความเสี่ยง การวิเคราะห์ การประเมิน และการจัดระดับความเสี่ยง จากโอกาสและผลกระทบของความเสี่ยง เพื่อจัดลำดับความเสี่ยงที่เกิดขึ้นขององค์กร สำหรับประกอบการพิจารณาจัดการความเสี่ยงที่มีความเหมาะสมและคุ้มค่าในการดำเนินการควบคุมต่อไป กระบวนการบริหารความเสี่ยงมีการจัดตามลำดับขั้นตอน ดังนี้

การระบุความเสี่ยง

เพื่อให้การระบุความเสี่ยง ที่จะก่อให้เกิดความผิดพลาด ความเสียหาย และมีผลกระทบหรือทำให้การดำเนินงานไม่ประสบความสำเร็จตามวัตถุประสงค์และเป้าหมายขององค์กร ครอบคลุมทุกพันธกิจ และการดำเนินงานในด้านการบริหารจัดการ คณะครูศาสตร์ จึงจำแนกความเสี่ยงได้เป็น ๓ ด้าน ดังนี้

๑. ความเสี่ยงด้านยุทธศาสตร์ หรือกลยุทธ์ขององค์กร
๒. ความเสี่ยงด้านการปฏิบัติงาน เช่น ความเสี่ยงของกระบวนการบริหารหลักสูตรการบริหารงานวิจัย ระบบงาน ระบบประกันคุณภาพ
๓. ความเสี่ยงด้านทรัพยากร (การเงิน งบประมาณ ระบบเทคโนโลยีสารสนเทศ อาคารสถานที่)

การวิเคราะห์ความเสี่ยง

วิเคราะห์ความเสี่ยงที่มีผลกระทบต่อการบรรลุวัตถุประสงค์ขององค์กร จะต้องพิจารณาระดับโอกาสที่จะเกิดความเสี่ยง (Likelihood : L) ระดับความรุนแรงของผลกระทบความเสี่ยง (Impact : I) การเกิดความเสี่ยงนั้น เพื่อหาระดับของความเสี่ยง (Degree of Risk : D) ตามสูตร $D = L \times I$

การวิเคราะห์ความเสี่ยงได้มีกำหนดประเด็นความรุนแรงของผลกระทบความเสี่ยง และ Risk Matrix เพื่อให้หน่วยงานภายในใช้เป็นแนวทางในการวิเคราะห์ความเสี่ยง ซึ่งแสดงรายละเอียดดังตารางที่ ๔.๑ และ ๔.๒ ตามลำดับ

ตารางที่ ๔.๑ ระดับโอกาสในการเกิดเหตุการณ์ต่าง ๆ (Likelihood) เชิงปริมาณ กำหนดเกณฑ์ไว้ ๕ ระดับ ดังนี้

ระดับโอกาสในการเกิดเหตุการณ์ต่าง ๆ (Likelihood) เชิงปริมาณ

ระดับ	โอกาสที่จะเกิด	คำอธิบาย
๕	สูงมาก	๑ เดือนต่อครั้งหรือมากกว่า
๔	สูง	๑-๖ เดือนต่อครั้งแต่ไม่เกิน ๕ ครั้ง
๓	ปานกลาง	๑ ปี ต่อครั้ง
๒	น้อย	๒-๓ ปีต่อครั้ง
๑	น้อยมาก	๕ ปีต่อครั้ง

ตารางที่ ๔.๒ ระดับโอกาสในการเกิดเหตุการณ์ต่าง ๆ (Likelihood) เชิงคุณภาพ กำหนดเกณฑ์ไว้ ๕ ระดับ ดังนี้

ระดับโอกาสในการเกิดเหตุการณ์ต่าง ๆ (Likelihood) เชิงคุณภาพ

ระดับ	โอกาสที่จะเกิด	คำอธิบาย
๕	สูงมาก	มีโอกาสในการเกิดเกือบทุกครั้ง
๔	สูง	มีโอกาสในการเกิดค่อนข้างสูงหรือบ่อย ๆ
๓	ปานกลาง	มีโอกาสเกิดบางครั้ง
๒	น้อย	อาจมีโอกาสดังกล่าวแต่ไม่บ่อย ๆ ครั้ง
๑	น้อยมาก	มีโอกาสดังกล่าวแต่ไม่บ่อยครั้ง หรือไม่น่าเกิด

ตารางที่ ๔.๓ ระดับความรุนแรงของผลกระทบของความเสียหาย (Impact)

ระดับความรุนแรงของผลกระทบของความเสียหาย (Impact)

ระดับ	ผลกระทบ	คำอธิบาย
๕	รุนแรงที่สุด	เกิดความเสียหาย ร้อยละ ๒๕ ของงบประมาณการดำเนินงานในแผนงาน-โครงการ-กิจกรรม / กระทบต่อชื่อเสียง ทรัพย์สิน อย่างมหันต์/การบาดเจ็บถึงชีวิต
๔	รุนแรงมาก	เกิดความเสียหาย ร้อยละ ๒๐ ของงบประมาณการดำเนินงานในแผนงาน-โครงการ-กิจกรรม / กระทบต่อชื่อเสียง ทรัพย์สินอย่างมาก/บาดเจ็บสาหัสถึงขั้นทุพพลภาพไม่สามารถทำงานได้
๓	ปานกลาง	เกิดความเสียหาย ร้อยละ ๑๕ ของงบประมาณการดำเนินงานในแผนงาน-โครงการ-กิจกรรม / กระทบต่อชื่อเสียง ทรัพย์สิน ปานกลาง/บาดเจ็บสาหัสถึงขั้นหยุดงาน
๒	น้อย	เกิดความเสียหาย ร้อยละ ๑๐ ของงบประมาณการดำเนินงานในแผนงาน-โครงการ-กิจกรรม / กระทบต่อชื่อเสียง ทรัพย์สิน พอสมควร/ได้รับบาดเจ็บอย่างรุนแรง
๑	น้อยที่สุด	เกิดความเสียหาย ร้อยละ ๕ ของงบประมาณการดำเนินงานในแผนงาน-โครงการ-กิจกรรม / กระทบต่อชื่อเสียง ทรัพย์สินเล็กน้อย/ได้รับบาดเจ็บแต่ไม่รุนแรง

การจัดระดับความเสี่ยง (Degree of Risk) มีการกำหนดเกณฑ์ไว้ ๔ ระดับ แสดง Risk Matrix สำหรับวัดระดับของความเสี่ยง ได้แก่ สูงมาก สูง ปานกลาง ต่ำ

ผลกระทบของความเสียหาย	๕	๑๐	๑๕	๒๐	๒๕
	๔	๕	๑๒	๑๖	๒๐
	๓	๖	๙	๑๒	๑๕
	๒	๔	๖	๘	๑๐
	๑	๒	๓	๔	๕
	โอกาสที่จะเกิดความเสี่ยง				

โดย ระดับความเสี่ยงจำแนกตามสัญลักษณ์ เป็น ๔ ระดับดังนี้

ระดับความเสี่ยง

★ สูงมาก	● สูง	◊ ปาน กลาง	❖ ต่ำ
----------	-------	---------------	-------

การจัดการความเสี่ยง

คณะครุศาสตร์ ได้พิจารณาเลือกการจัดการความเสี่ยงเป็นการวิธีการจัดการกับเหตุการณ์ ความเสี่ยงที่เกิดขึ้นโดยผู้บริหารของหน่วยงาน พิจารณาเลือกวิธีการจัดการกับเหตุการณ์ความเสี่ยงที่จะเกิดขึ้นโดยผู้บริหารของหน่วยงาน พิจารณาจัดการความเสี่ยงที่มีระดับความเสี่ยงในระดับสูง

๑. ศึกษาความเป็นไปได้และค่าใช้จ่ายของแต่ละทางเลือก

๒. วิเคราะห์ถึงผลได้ผลเสียของแต่ละทางเลือก

๒.๑ ผลได้ คือ ผลลัพธ์ที่เกิดขึ้นเมื่อนำมาตรการนั้นมาใช้ลดความเสี่ยง อาจเกิดขึ้นในทันทีหรือในระยะยาว

๒.๒ ผลเสีย ได้แก่ ต้นทุน เวลา หรือความสะดวกที่เสียไป รวมไปถึงความเสี่ยง อาจเกิดขึ้นได้ในอนาคตซึ่งวิธีการจัดการกับความเสี่ยงโดยทั่วไปมี ดังนี้

การกำหนดกิจกรรมควบคุม : กำหนดแผนการควบคุม

นโยบาย แนวทาง หรือขั้นตอนปฏิบัติต่าง ๆ ที่กำหนดขึ้นเป็นกิจกรรมการควบคุมเพื่อลดความเสี่ยงและทำให้การดำเนินงานบรรลุวัตถุประสงค์ ต้องคำนึงถึงสิ่งต่าง ๆ ต่อไปนี้

๑. ภายใต้แนวทางต่างที่เลือกนั้น จะประกอบไปด้วยกิจกรรมต่าง ๆ ที่กำหนดขึ้นเพื่อที่จะตอบสนองต่อความเสี่ยง

๒. กิจกรรมควบคุมจะต้องประกอบด้วยความคิดริเริ่มสร้างสรรค์ใหม่ ๆ และกิจกรรมที่ช่วยลดความน่าจะเป็นที่เหตุการณ์เป็นความเสี่ยงจะเกิดขึ้นหรือลดความเสียหายเมื่อเหตุการณ์ได้เกิดขึ้น การกำหนดโครงการ แผนงาน งาน/กิจกรรม ครอบคลุมการดำเนินงานในทุก ๆ ด้าน ตามพันธกิจ เพื่อให้บรรลุวัตถุประสงค์ของมหาวิทยาลัย

๓. กำหนดตัวผู้รับผิดชอบในแต่ละกิจกรรม ระยะเวลาในการปฏิบัติและควรวิเคราะห์ต้นทุน และผลประโยชน์ของงาน/กิจกรรม ซึ่งประกอบด้วยค่าใช้จ่ายสำหรับงาน/กิจกรรมและระดับความเสี่ยงที่คงเหลือจากการปฏิบัติงาน/กิจกรรมนั้นด้วย

การติดตามและประเมินผลการจัดการความเสี่ยง

นโยบายการติดตามและประเมินผลการจัดการความเสี่ยง เพื่อให้มั่นใจว่าการบริหารความเสี่ยงและการควบคุมภายในเป็นไปอย่างมีประสิทธิภาพสามารถตอบสนองต่อการเปลี่ยนแปลงให้ทันกาลโดยกำหนดให้มีการติดตามผลเป็นทุก ๖ เดือน และประเมินผลทุกสิ้นปี เพื่อการติดตามผลในระหว่างการปฏิบัติ คณะทำงานโดยให้เป็นการติดตามที่รวมอยู่ในการดำเนินงานต่าง ๆ ตามปกติของหน่วยงานและเมื่อการติดตามผลพบสิ่งทีอาจก่อให้เกิดผิดพลาด หรือพบโอกาสในการพัฒนาให้ดีขึ้นเพื่อการบรรลุวัตถุประสงค์ขององค์กรจะต้องมีการรายงานความผลการจัดการความเสี่ยงให้ผู้บริหารทราบ

การจัดทำรายงานการบริหารความเสี่ยง

การจัดทำรายงานผลการบริหารความเสี่ยงระดับคณะ/สำนัก/สถาบัน และหน่วยงานที่เกี่ยวข้อง จัดทำรายงานผลการบริหารความเสี่ยงต่อที่ประชุมคณะกรรมการภายในหน่วยงานเป็นรายไตรมาสและรายงานผลการบริหารความเสี่ยงต่อมหาวิทยาลัย ๖ เดือนต่อครั้ง

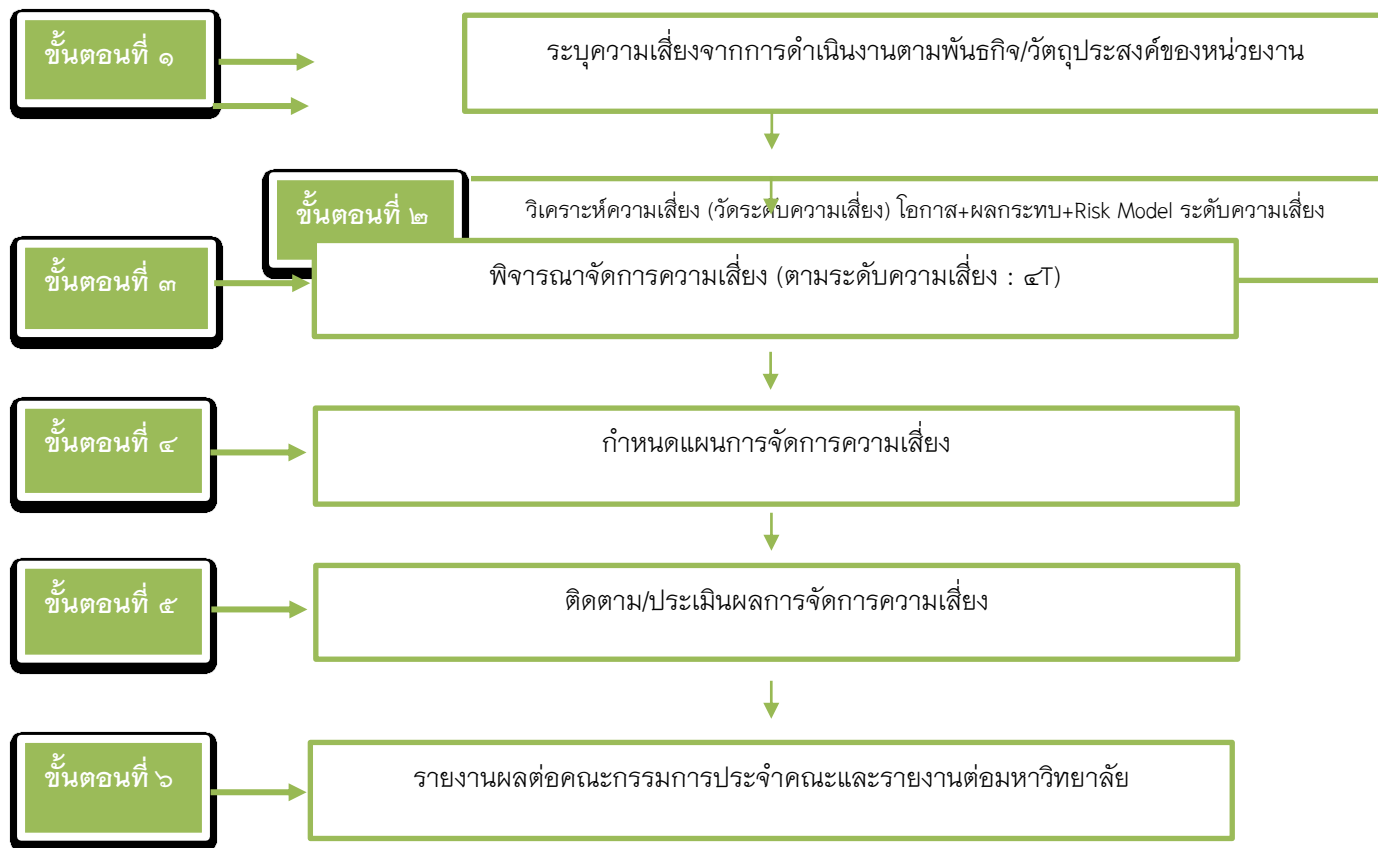
กระบวนการบริหารความเสี่ยงของคณะครุศาสตร์

๑. **ความเสี่ยงด้านยุทธศาสตร์** เป็นความเสี่ยงที่เกิดจากการกำหนดนโยบายและการวางแผนกลยุทธ์หรือแผนปฏิบัติราชการ รวมถึงการนำไปปฏิบัติที่ไม่เหมาะสม หรือไม่สอดคล้องกับปัจจัยต่าง ๆ ทั้งที่เป็นปัจจัยภายในและภายนอก

๒. **ความเสี่ยงด้านการปฏิบัติงาน** เป็นความเสี่ยงที่เกิดขึ้นในกระบวนการทำงานตามปกติทุกขั้นตอน โดยครอบคลุมถึงปัจจัยที่เกี่ยวข้องกับกระบวนการ ด้านบุคลากรที่ปฏิบัติ และด้านการบริหารงานการเงินและพัสดุ ซึ่งจะส่งผลกระทบต่อความสำเร็จของการดำเนินงานตามแผนปฏิบัติราชการ

สรุปขั้นตอนการจัดทำการบริหารความเสี่ยงคณะครุศาสตร์

มหาวิทยาลัยราชภัฏพระนครศรีอยุธยา



ตารางที่ ๑ การกำหนดขั้นตอนและวัตถุประสงค์ขั้นตอน

การกำหนดขั้นตอนและวัตถุประสงค์ขั้นตอน คณะครุศาสตร์ มหาวิทยาลัยราชภัฏพระนครศรีอยุธยา		
กลยุทธ์คณะครุศาสตร์ (๑)	ขั้นตอน (แนวทางการพัฒนา) (๒)	วัตถุประสงค์ขั้นตอน (เป้าหมาย) (๓)
<p>๑. การพัฒนาท้องถิ่น</p>	<p>๑. แต่งตั้งคณะกรรมการดำเนินงานแผนพัฒนา ยุทธศาสตร์ และมอบหมายผู้รับผิดชอบอย่างชัดเจน</p> <p>๒. จัดทำแผนพัฒนาการพัฒนาท้องถิ่นของมหาวิทยาลัย ราชภัฏพระนครศรีอยุธยา ประจำปีงบประมาณ พ.ศ. ๒๕๖๖</p> <p>๓. จัดประชุมคณะกรรมการเพื่อขับเคลื่อนติดตามการ ดำเนินงานโครงการทุกเดือน</p> <p>๔. มีประกาศ เรื่อง มาตรการและแนวทางเร่งรัดติดตาม การใช้จ่ายงบประมาณ ประจำปีงบประมาณ พ.ศ. ๒๕๖๖</p> <p>๕. มีมาตรการนำเสนอข้อมูลผลการดำเนินงานตามแผน ของหน่วยงานเพื่อนำไปใช้ประกอบการประเมินการปฏิบัติ ราชการของหัวหน้าหน่วยงาน(OKRs ผู้บริหาร) และ ถ่ายทอดไปสู่ระดับผู้ปฏิบัติงานต่อไป</p>	<p>๑. แต่งตั้งคณะกรรมการดำเนินงานแผนพัฒนายุทธศาสตร์ และ มอบหมายผู้รับผิดชอบอย่างชัดเจน</p> <p>๒. จัดทำแผนพัฒนาการพัฒนาท้องถิ่นของมหาวิทยาลัยราชภัฏ พระนครศรีอยุธยา ประจำปีงบประมาณ พ.ศ. ๒๕๖๖</p> <p>๓. จัดประชุมคณะกรรมการเพื่อขับเคลื่อนติดตามการดำเนินงาน โครงการทุกเดือน</p> <p>๔. มีประกาศ เรื่อง มาตรการและแนวทางเร่งรัดติดตามการใช้จ่าย งบประมาณ ประจำปีงบประมาณ พ.ศ. ๒๕๖๖</p> <p>๕. มีมาตรการนำเสนอข้อมูลผลการดำเนินงานตามแผนของหน่วยงาน เพื่อนำไปใช้ประกอบการประเมินการปฏิบัติราชการของหัวหน้า หน่วยงาน (OKRs ผู้บริหาร) และถ่ายทอดไปสู่ระดับผู้ปฏิบัติงานต่อไป</p> <p>๖. มีมาตรการนำเสนอข้อมูลผลการดำเนินงานตามแผนของหน่วยงาน เพื่อนำไปใช้ประกอบการประเมินการปฏิบัติราชการของหัวหน้า หน่วยงาน (OKRs ผู้บริหาร) และถ่ายทอดไปสู่ระดับผู้ปฏิบัติงานต่อไป</p> <p>๗. มีมาตรการกำกับและติดตามผลโครงการและกิจกรรมที่พัฒนา</p>

การกำหนดชั้นตอนและวัตถุประสงค์ชั้นตอน
คณะครุศาสตร์ มหาวิทยาลัยราชภัฏพระนครศรีอยุธยา

กลยุทธ์คณะครุศาสตร์ (๑)	ชั้นตอน (แนวทางการพัฒนา) (๒)	วัตถุประสงค์ชั้นตอน (เป้าหมาย) (๓)
		<p>ท้องถิ่นที่ทางคณะครุศาสตร์ได้รับผิดชอบ</p> <p>๘. ประเมินผลเพื่อปรับปรุง พัฒนาความเสี่ยงด้านการพัฒนาท้องถิ่นให้บรรลุตามเป้าหมายที่ตั้งไว้</p>
<p>๒. บัณฑิตครุศาสตร์เข้าสู่วิชาชีพครูไม่บรรลุตามเป้าหมายที่ตั้งไว้</p>	<p>๒.๑ กำหนดกระบวนการสรรหานักศึกษาคณะครุศาสตร์จะต้องคัดเลือกนักศึกษาที่มีความต้องการเป็นครู</p> <p>๒.๒ จัดทำโครงการ และงบประมาณเพื่อส่งเสริมทัศนคติที่ดีต่อวิชาชีพเพื่อให้เกิดความรักและศรัทธาในวิชาชีพ เช่น ค่ายปลูกฝังความเป็นครู</p> <p>๒.๓ จัดทำโครงการ และงบประมาณเพื่อเตรียมความพร้อมก่อนเข้าสู่อาชีพการทำงาน เช่น ทิวสอบบรรจุ เป็นต้น</p> <p>๒.๔ จัดอบรมให้กับนักศึกษาเพื่อพัฒนาให้มีความรู้ ทักษะและความสามารถในการปฏิบัติงานตั้งแต่ชั้นปีที่ ๑-๔</p> <p>๒.๕ มีนโยบายให้คณาจารย์สอดแทรกคุณธรรมจริยธรรม</p>	<p>๒.๑ กำหนดกระบวนการสรรหานักศึกษาคณะครุศาสตร์จะต้องคัดเลือกนักศึกษาที่มีความต้องการเป็นครูมีมาตรการกำกับติดตามผลโครงการ และกิจกรรมที่สอดแทรกคุณธรรม จริยธรรมให้กับบัณฑิตครุศาสตร์</p> <p>๒.๒ จัดทำโครงการ และงบประมาณเพื่อส่งเสริมทัศนคติที่ดีต่อวิชาชีพเพื่อให้เกิดความรักและศรัทธาในวิชาชีพ เช่น ค่ายปลูกฝังความเป็นครู</p> <p>๒.๓ จัดทำโครงการ และงบประมาณเพื่อเตรียมความพร้อมก่อนเข้าสู่อาชีพการทำงาน เช่น ทิวสอบบรรจุ</p> <p>๒.๔ จัดอบรมให้กับนักศึกษาเพื่อพัฒนาให้มีความรู้ ทักษะ และความสามารถในการปฏิบัติงานตั้งแต่ชั้นปีที่ ๑-๔</p> <p>๒.๕ มีนโยบายให้คณาจารย์สอดแทรกคุณธรรมจริยธรรม และจัด</p>

การกำหนดขั้นตอนและวัตถุประสงค์ขั้นตอน

คณะครุศาสตร์ มหาวิทยาลัยราชภัฏพระนครศรีอยุธยา

กลยุทธ์คณะครุศาสตร์ (๑)	ขั้นตอน (แนวทางการพัฒนา) (๒)	วัตถุประสงค์ขั้นตอน (เป้าหมาย) (๓)
	<p>และจัดกิจกรรมเรียนการสอนที่เสริมสร้างทัศนคติที่ดีต่อวิชาชีพครู</p> <p>๒.๖ ส่งเสริมให้คณาจารย์สอดแทรกทัศนคติที่ดีต่อวิชาชีพครูลงใน มคอ. ๓</p>	<p>กิจกรรมเรียนการสอนที่เสริมสร้างทัศนคติที่ดีต่อวิชาชีพครูส่งเสริมให้คณาจารย์สอดแทรกทัศนคติที่ดีต่อวิชาชีพครูลงใน มคอ. ๓</p> <p>๒.๖ ประเมินผลเพื่อปรับปรุงพัฒนาความเสี่ยงด้านวิชาชีพ และคุณธรรมจริยธรรม</p>
<p>๓. บัณฑิตครุศาสตร์ที่ประกอบวิชาชีพครูได้รับการพัฒนาสมรรถนะไม่บรรลุตามเป้าหมายที่ตั้งไว้</p>	<p>๓.๑ วางแผน และกำหนดการจัดโครงการบริการวิชาการพร้อมทั้งประชาสัมพันธ์ข่าวสารล่วงหน้าเพื่อให้กลุ่มเป้าหมายรับทราบโดยเร็ว</p> <p>๓.๒ มีการสำรวจความต้องการของกลุ่มเป้าหมายก่อนจัดทำโครงการ</p> <p>อบรมบริการวิชาการเพื่อกำหนดหัวข้อที่มีความน่าสนใจ</p> <p>๓.๓ กำหนดรูปแบบการอบรมให้หลากหลายตอบสนองกับความต้องการของผู้รับบริการ และเข้ากับสถานการณ์ปัจจุบัน</p> <p>๓.๔ จัดทำฐานข้อมูลบัณฑิตที่สำเร็จการศึกษาเพื่อให้มีช่องทางการติดต่อส่งข่าวสารประชาสัมพันธ์โครงการอบรมที่หลากหลาย</p>	<p>๓.๑ วางแผน และกำหนดการจัดโครงการบริการวิชาการพร้อมทั้งประชาสัมพันธ์ข่าวสารล่วงหน้าเพื่อให้กลุ่มเป้าหมายรับทราบโดยเร็ว</p> <p>๓.๒ มีการสำรวจความต้องการของกลุ่มเป้าหมายก่อนจัดทำโครงการอบรมบริการวิชาการเพื่อกำหนดหัวข้อที่มีความสนใจ</p> <p>๓.๓ กำหนดรูปแบบการอบรมให้หลากหลายตอบสนองกับความต้องการของผู้รับบริการ และเข้ากับสถานการณ์ปัจจุบัน</p> <p>จัดทำฐานข้อมูลบัณฑิตที่สำเร็จการศึกษาเพื่อให้มีช่องทางการติดต่อส่งข่าวสารประชาสัมพันธ์โครงการอบรมที่หลากหลาย</p> <p>๓.๔ กำกับติดตามการอบรมกิจกรรมและโครงการที่ส่งเสริมสมรรถนะด้านวิชาชีพครูอย่างต่อเนื่อง</p> <p>๓.๕ ประเมินผลเพื่อนำไปปรับปรุง ความเสี่ยงด้านการพัฒนาสมรรถนะของบัณฑิตครุศาสตร์</p>

การกำหนดขั้นตอนและวัตถุประสงค์ขั้นตอน

คณะครุศาสตร์ มหาวิทยาลัยราชภัฏพระนครศรีอยุธยา

กลยุทธ์คณะครุศาสตร์ (๑)	ขั้นตอน (แนวทางการพัฒนา) (๒)	วัตถุประสงค์ขั้นตอน (เป้าหมาย) (๓)
<p>๔. บุคลากรทางการศึกษาที่ได้รับการพัฒนาสมรรถนะไม่บรรลุตามเป้าหมายที่ตั้งไว้</p>	<p>๔.๑ วางแผน และกำหนดการจัดโครงการบริการวิชาการ พร้อมทั้งประชาสัมพันธ์ข่าวสารล่วงหน้าเพื่อให้กลุ่มเป้าหมายรับทราบโดยเร็ว</p> <p>๔.๒ มีการสำรวจความต้องการของกลุ่มเป้าหมายก่อนจัดทำโครงการอบรมบริการวิชาการเพื่อกำหนดหัวข้อที่มีความน่าสนใจ</p> <p>๔.๓ กำหนดรูปแบบการอบรมให้หลากหลายตอบสนองกับความต้องการของผู้รับบริการ และเข้ากับสถานการณ์ปัจจุบัน</p> <p>๔.๔ จัดทำไลน์กลุ่มพัฒนาครูเพื่อให้มีช่องทางการประชาสัมพันธ์โครงการอบรมที่รวดเร็ว</p> <p>๔.๕ จัดทำบันทึกข้อตกลงความร่วมมือกับผู้บริหารสถานศึกษาเพื่อร่วมพัฒนาครูประจำการในโรงเรียนพื้นที่ยุทธศาสตร์</p>	<p>๔.๑.วางแผน และกำหนดการจัดโครงการบริการวิชาการพร้อมทั้งประชาสัมพันธ์ข่าวสารล่วงหน้าเพื่อให้กลุ่มเป้าหมายรับทราบโดยเร็ว</p> <p>๔.๒ มีการสำรวจความต้องการของกลุ่มเป้าหมายก่อนจัดทำโครงการอบรมบริการวิชาการเพื่อกำหนดหัวข้อที่มีความสนใจ</p> <p>๔.๓ กำหนดรูปแบบการอบรมให้หลากหลายตอบสนองกับความต้องการของผู้รับบริการ และเข้ากับสถานการณ์ปัจจุบัน</p> <p>๔.๔ จัดทำไลน์กลุ่มพัฒนาครูเพื่อให้มีช่องทางการประชาสัมพันธ์โครงการอบรมที่รวดเร็ว</p> <p>จัดทำบันทึกข้อตกลงความร่วมมือกับผู้บริหารสถานศึกษาเพื่อร่วมพัฒนาครูประจำการในโรงเรียนพื้นที่ยุทธศาสตร์</p> <p>๔.๕ กำกับติดตามการอบรมกิจกรรม และโครงการที่ส่งเสริมการพัฒนาสมรรถนะให้กับบุคลากรทางการศึกษา</p> <p>๔.๖ ประเมินผลเพื่อนำไปปรับปรุงความเสี่ยงด้านการพัฒนาบุคลากรทางการศึกษาให้ได้รับการพัฒนาสมรรถนะ</p>

หมายเหตุ : ขั้นตอนหลัก/กลยุทธ์ มาจากเล่มแผนปฏิบัติการประจำปีงบประมาณ พ.ศ. ๒๕๖๓ ของคณะครุศาสตร์ มหาวิทยาลัยราชภัฏพระนครศรีอยุธยา

ตารางที่ ๒ การระบุความเสี่ยงและปัจจัยเสี่ยง

ขั้นตอน (๑)	วัตถุประสงค์ขั้นตอน (๒)	ความเสี่ยง (๓)	ปัจจัยเสี่ยง (๔)	ประเภท ความเสี่ยง (๕)
๑.การพัฒนาท้องถิ่น	<p>๑. แต่งตั้งคณะกรรมการดำเนินงานแผนพัฒนายุทธศาสตร์และมอบหมายผู้รับผิดชอบอย่างชัดเจน</p> <p>๒. จัดทำแผนพัฒนาการพัฒนาท้องถิ่นของมหาวิทยาลัยราชภัฏพระนครศรีอยุธยา ประจำปีงบประมาณ พ.ศ. ๒๕๖๗</p> <p>๓. จัดประชุมคณะกรรมการเพื่อขับเคลื่อนติดตามการดำเนินงานโครงการทุกเดือน</p> <p>๔. มีประกาศ เรื่อง มาตรการและแนวทางเร่งรัดติดตามการใช้จ่ายงบประมาณ ประจำปีงบประมาณ พ.ศ. ๒๕๖๗</p> <p>๕. มีมาตรการนำเสนอข้อมูลผลการดำเนินงานตามแผนของหน่วยงานเพื่อนำไปใช้ประกอบการประเมินการปฏิบัติราชการของ</p>	ชุมชนมีความต้องการพัฒนาอาชีพภายในท้องถิ่น แต่ยังไม่มีความเชี่ยวชาญ	<p><u>ปัจจัยเสี่ยงภายใน</u></p> <p>๑. ไม่มีมาตรการที่เข้มข้นในการขับเคลื่อนโครงการ/กิจกรรมให้เป็นไปตามเป้าหมายที่กำหนด</p> <p>๒. การปรับเปลี่ยนวิธีการในการให้บริการที่หลากหลายตอบสนองกับชุมชนและเป็นไปตามเป้าหมาย</p> <p>๓. ความรู้ความสามารถในการถ่ายทอดทางวิชาการในหลากหลายรูปแบบ</p> <p><u>ปัจจัยเสี่ยงภายนอก</u></p> <p>๑. ความพร้อมกลุ่มเป้าหมายในชุมชนที่รับบริการวิชาการ ตัวอย่างเช่น อุปกรณ์ เทคโนโลยี ความรู้ของผู้เข้ารับบริการ</p> <p>๒. การให้ความร่วมมือของประชาชนในชุมชน</p>	S

ขั้นตอน (๑)	วัตถุประสงค์ขั้นตอน (๒)	ความเสี่ยง (๓)	ปัจจัยเสี่ยง (๔)	ประเภท ความเสี่ยง (๕)
	หัวหน้าหน่วยงาน(OKRs ผู้บริหาร) และถ่ายทอดไปสู่ระดับ ผู้ปฏิบัติงานต่อไป			

ขั้นตอน (๑)	วัตถุประสงค์ขั้นตอน (๒)	ความเสี่ยง (๓)	ปัจจัยเสี่ยง (๔)	ประเภท ความเสี่ยง (๕)
๒. บัณฑิตครุศาสตร์เข้าสู่วิชาชีพครูไม่บรรลุตามเป้าหมายที่ตั้งไว้	๑. กำหนดกระบวนการสรรหานักศึกษาคณะครุศาสตร์จะต้องคัดเลือกนักศึกษาที่มีความต้องการเป็นครู ๒. จัดทำโครงการ และงบประมาณเพื่อส่งเสริมทัศนคติที่ดีต่อวิชาชีพเพื่อให้เกิดความรักและศรัทธาในวิชาชีพ เช่น ค่าอุปถัมภ์ความเป็นครู ๓. จัดทำโครงการ และงบประมาณเพื่อเตรียมความพร้อมก่อนเข้าสู่อาชีพการทำงาน เช่น ติวสอบบรรจุ ๔. จัดอบรมให้กับนักศึกษาเพื่อพัฒนาให้ความรู้ ทักษะ และความสามารถในการปฏิบัติงาน ตั้งแต่ชั้นปีที่ ๑-๔ ๕. มีนโยบายให้คณาจารย์ สอดแทรกคุณธรรมจริยธรรม และจัดกิจกรรมเรียนการสอนที่	นโยบายการบรรจุข้าราชการครูยังไม่ชัดเจน	<u>ปัจจัยเสี่ยงภายใน</u> ๑. บัณฑิตเลือกประกอบอาชีพอิสระหรือธุรกิจส่วนตัว ๒. บัณฑิตเลือกศึกษาต่อในระดับปริญญาโท ๓. ความพึงพอใจเฉพาะบุคคลในการเลือกทำงาน (เช่น การเดินทางใกล้ที่พัก ค่าตอบแทน หรือเรื่องครอบครัว) ๔. กระบวนการในการสรรหานักศึกษาคณะครุศาสตร์ไม่สามารถคัดแยกคนที่ต้องการประกอบวิชาชีพครู <u>ปัจจัยเสี่ยงภายนอก</u> ๑. ไม่มีนโยบายสอบบรรจุข้าราชการครู ๒. อัตราการบรรจุ/ความต้องการของผู้ประกอบการและตลาดแรงงานยังมีน้อย ๓. แรงจูงใจหรือค่าตอบแทนที่แตกต่างกันของหน่วยงานหรือสถานประกอบการ ๔. นโยบายให้บุคคลที่ไม่มีคุณสมบัติทางวิชาชีพเฉพาะ (วิชาชีพครู) สามารถเข้ามาทำงานได้ ๕. มีแรงงานต่างชาติเข้ามาประกอบวิชาชีพมากขึ้น ๖. การวางแผนด้านอัตรากำลังเกี่ยวกับการสรรหา	S

ขั้นตอน (๑)	วัตถุประสงค์ขั้นตอน (๒)	ความเสี่ยง (๓)	ปัจจัยเสี่ยง (๔)	ประเภท ความเสี่ยง (๕)
	<p>เสริมสร้างทัศนคติที่ดีต่อวิชาชีพ</p> <p>ครูส่งเสริมให้คณาจารย์</p> <p>สอดแทรกทัศนคติที่ดีต่อวิชาชีพ</p> <p>ครูลงใน มคอ. ๓</p>		<p>บรรจุ และแต่งตั้งบุคลากรในหน่วยงานไม่เหมาะสมหรือไม่สอดคล้องกับสภาพปัจจุบัน</p> <p>๓/. เกณฑ์การประเมินเรื่องบัณฑิตครูศาสตร์ที่เข้าสู่วิชาชีพครู ในกรณีบัณฑิตศึกษาต่อในระดับปริญญาโทส่งผลให้ร้อยละบัณฑิตครูศาสตร์ที่เข้าสู่วิชาชีพครูลดลง</p>	

ขั้นตอน (๑)	วัตถุประสงค์ขั้นตอน (๒)	ความเสี่ยง (๓)	ปัจจัยเสี่ยง (๔)	ประเภท ความเสี่ยง (๕)
<p>๓. บัณฑิตครุศาสตร์ที่ประกอบวิชาชีพครูได้รับการพัฒนาสมรรถนะไม่บรรลุตามเป้าหมายที่ตั้งไว้</p>	<p>๑. วางแผน และกำหนดการจัดโครงการบริการวิชาการพร้อมทั้งประชาสัมพันธ์ข่าวสารล่วงหน้าเพื่อให้กลุ่มเป้าหมายรับทราบโดยเร็ว</p> <p>๒. มีการสำรวจความต้องการของกลุ่มเป้าหมายก่อนจัดทำโครงการอบรมบริการวิชาการเพื่อกำหนดหัวข้อที่มีความน่าสนใจ</p> <p>๓. กำหนดรูปแบบการอบรมให้หลากหลายตอบสนองกับความต้องการของผู้รับบริการ และเข้ากับสถานการณ์ปัจจุบัน</p> <p>จัดทำฐานข้อมูลบัณฑิตที่สำเร็จการศึกษาเพื่อให้มีช่องทางการติดต่อส่งข่าวสารประชาสัมพันธ์โครงการอบรมที่หลากหลาย</p>	<p>เนื่องจากความต้องการกลุ่มเป้าหมายมีการปรับเปลี่ยนรูปแบบการพัฒนาตามที่กระทรวงศึกษาธิการกำหนด</p>	<p><u>ปัจจัยเสี่ยงภายใน</u></p> <p>๑. หัวข้อการจัดกิจกรรมบริการวิชาการไม่เป็นไปตามต้องการของผู้เข้ารับบริการ</p> <p>๒. การประชาสัมพันธ์ไม่เข้าถึงกลุ่มเป้าหมายหรือประชาสัมพันธ์กระชั้นชิดเกินไป</p> <p>๓. การกำหนดวันจัดกิจกรรมในเวลาราชการส่งผลให้ครูไม่สามารถมาเข้าอบรมได้เนื่องจากติดภาระงานสอน</p> <p><u>ปัจจัยเสี่ยงภายนอก</u></p> <p>๑. บัณฑิตครุศาสตร์ที่ประกอบอาชีพครูไม่เข้าร่วมกิจกรรมที่มหาวิทยาลัยเนื่องจากเหตุผลส่วนตัว เช่น ภาระงานสอน</p> <p>๒. การจัดกิจกรรมในวันหยุดราชการ</p>	<p>0</p>

ขั้นตอน (๑)	วัตถุประสงค์ขั้นตอน (๒)	ความเสี่ยง (๓)	ปัจจัยเสี่ยง (๔)	ประเภท ความเสี่ยง (๕)
<p>๑.๔ บุคลากรทางการศึกษาที่ได้รับการพัฒนาสมรรถนะไม่บรรลุตามเป้าหมายที่ตั้งไว้</p>	<p>๑. วางแผน และกำหนดการจัดโครงการบริการวิชาการพร้อมทั้งประชาสัมพันธ์ข่าวสารล่วงหน้า เพื่อให้กลุ่มเป้าหมายรับทราบโดยเร็ว</p> <p>๒. มีการสำรวจความต้องการของกลุ่มเป้าหมายก่อนจัดทำโครงการอบรมบริการวิชาการเพื่อกำหนดหัวข้อที่มีความน่าสนใจ</p> <p>๓. กำหนดรูปแบบการอบรมให้หลากหลายตอบสนองกับความต้องการของผู้รับบริการ และเข้ากับสถานการณ์ปัจจุบัน</p> <p>๔. จัดทำไลน์กลุ่มพัฒนาครูเพื่อให้มีช่องทางการประชาสัมพันธ์โครงการอบรมที่รวดเร็ว</p> <p>๕. จัดทำบันทึกข้อตกลงความร่วมมือกับผู้บริหารสถานศึกษาเพื่อร่วมพัฒนาครูประจำการในโรงเรียนพื้นที่ยุทธศาสตร์</p>	<p>ค่าเฉลี่ยจำนวนเงินทุนวิจัยเมื่อเปรียบเทียบกับจำนวนอาจารย์ในคณะครุศาสตร์ไม่ผ่านเกณฑ์ประกันคุณภาพการศึกษา</p>	<p><u>ปัจจัยเสี่ยงภายใน</u></p> <p>๑. หัวข้อการจัดกิจกรรมบริการวิชาการไม่เป็นไปตามต้องการของผู้เข้ารับบริการ</p> <p>๒. การประชาสัมพันธ์ไม่เข้าถึงกลุ่มเป้าหมาย หรือประชาสัมพันธ์กระชั้นชิดเกินไป</p> <p>๓. การกำหนดวันจัดกิจกรรมในเวลาราชการส่งผลให้ครูไม่สามารถมาเข้าอบรมได้เนื่องจากติดภาระงานสอน</p> <p><u>ปัจจัยเสี่ยงภายนอก</u></p> <p>๑. บัณฑิตครุศาสตร์ที่ประกอบอาชีพครูไม่เข้าร่วมกิจกรรมที่มหาวิทยาลัยเนื่องจากเหตุผลส่วนตัว เช่น ภาระงานสอน</p> <p>๒. การจัดกิจกรรมในวันหยุดราชการ</p> <p>๓. มีมหาวิทยาลัยที่ใกล้เคียงจัดกิจกรรมบริการวิชาการให้เลือกหลากหลาย</p>	

ตารางที่ ๓ การวิเคราะห์ระดับความเสี่ยง

การวิเคราะห์ระดับความเสี่ยง มหาวิทยาลัยราชภัฏพระนครศรีอยุธยา								
ขั้นตอน (๑)	วัตถุประสงค์ (๒)	ความเสี่ยง (๓)	ปัจจัยความเสี่ยง (๔)	ประเภท เสี่ยง (๕)	การประเมินความเสี่ยง			
					โอกาส (๖)	ผล กระทบ (๗)	ระดับ ความ เสี่ยง (๘)	ลำดับ ความ เสี่ยง (๙)
๑. การพัฒนาท้องถิ่น	<p>๑. แต่งตั้งคณะกรรมการดำเนินงานแผนพัฒนายุทธศาสตร์และมอบหมายผู้รับผิดชอบอย่างชัดเจน</p> <p>๒. จัดทำแผนพัฒนาการพัฒนาท้องถิ่นของมหาวิทยาลัยราชภัฏพระนครศรีอยุธยา ประจำปีงบประมาณ พ.ศ. ๒๕๖๓</p> <p>๓. จัดประชุมคณะกรรมการเพื่อขับเคลื่อนติดตามการดำเนินงานโครงการทุกเดือน</p> <p>๔. มีประกาศ เรื่อง มาตรการและแนวทางเร่งรัดติดตามการใช้จ่ายงบประมาณ ประจำปีงบประมาณ</p>	ชุมชนมีความต้องการพัฒนาอาชีพภายในท้องถิ่น แต่ยังไม่มีความเชี่ยวชาญ	<p><u>ปัจจัยเสี่ยงภายใน</u></p> <p>๑. ไม่มีมาตรการที่เข้มข้นในการขับเคลื่อนโครงการ/กิจกรรมให้เป็นไปตามเป้าหมายที่กำหนด</p> <p>๒. การปรับเปลี่ยนวิธีการในการให้บริการที่หลากหลายตอบสนองกับชุมชนและเป็นไปตามเป้าหมาย</p> <p>๓. ความรู้ความสามารถในการถ่ายทอดทางวิชาการในหลากหลายหลายรูปแบบ</p> <p><u>ปัจจัยเสี่ยงภายนอก</u></p> <p>๑. ความพร้อมกลุ่มเป้าหมายในชุมชนที่รับบริการวิชาการ ตัวอย่างเช่น อุปกรณ์เทคโนโลยี ความรู้ของผู้เข้ารับบริการ</p>	S	๔	๔	๑๖ สูง มาก	๓

การวิเคราะห์ระดับความเสี่ยง
มหาวิทยาลัยราชภัฏพระนครศรีอยุธยา

ขั้นตอน (๑)	วัตถุประสงค์ (๒)	ความเสี่ยง (๓)	ปัจจัยความเสี่ยง (๔)	ประเภท เสี่ยง (๕)	การประเมินความเสี่ยง			
					โอกาส (๖)	ผล กระทบ (๗)	ระดับ ความ เสี่ยง (๘)	ลำดับ ความ เสี่ยง (๙)
	พ.ศ. ๒๕๖๓/ ๕.. มีมาตรการนำเสนอข้อมูลผล การดำเนินงานตามแผนของ หน่วยงานเพื่อนำไปใช้ ประกอบการประเมินการปฏิบัติ ราชการของหัวหน้าหน่วยงาน (OKRs ผู้บริหาร) และถ่ายทอด ไปสู่ระดับผู้ปฏิบัติงานต่อไป		๒. การให้ความร่วมมือของประชาชนใน ชุมชน					
๒ บัณฑิตครุศาสตร์เข้า สู่วิชาชีพครูไม่บรรลุตาม เป้าหมายที่ตั้งไว้	๑. กำหนดกระบวนการสรรหา นักศึกษาคณะครุศาสตร์จะต้อง คัดเลือกนักศึกษาที่มีความ ต้องการเป็นครู ๒. จัดทำโครงการ และ งบประมาณเพื่อส่งเสริมทัศนคติ ที่ดีต่อวิชาชีพเพื่อให้เกิดความรัก	นโยบายการบรรจุ ข้าราชการครูยังไม่ชัดเจน	<u>ปัจจัยเสี่ยงภายใน</u> ๑. บัณฑิตเลือกประกอบอาชีพอิสระหรือ ธุรกิจส่วนตัว ๒. บัณฑิตเลือกศึกษาต่อในระดับปริญญา โท ๓. ความพึงพอใจเฉพาะบุคคลในการ เลือกทำงาน (เช่น การเดินทางใกล้ที่พัก	S	๕	๓	๑๕ สูง	๔

การวิเคราะห์ระดับความเสี่ยง
มหาวิทยาลัยราชภัฏพระนครศรีอยุธยา

ขั้นตอน (๑)	วัตถุประสงค์ (๒)	ความเสี่ยง (๓)	ปัจจัยความเสี่ยง (๔)	ประเภท เสี่ยง (๕)	การประเมินความเสี่ยง			
					โอกาส (๖)	ผล กระทบ (๗)	ระดับ ความ เสี่ยง (๘)	ลำดับ ความ เสี่ยง (๙)
	<p>และศรัทธาในวิชาชีพ เช่น ค่าย ปลูกฝังความเป็นครู ๓. จัดทำโครงการ และ งบประมาณเพื่อเตรียมความ พร้อมก่อนเข้าสู่อาชีพการทำงาน เช่น ดิวสอบบรรจุ ๔. จัดอบรมให้กับนักศึกษาเพื่อ พัฒนาให้ความรู้ ทักษะ และ ความสามารถในการปฏิบัติงาน ตั้งแต่ชั้นปีที่ ๑-๔ ๕. มีนโยบายให้คณาจารย์ สอดแทรกคุณธรรมจริยธรรม และจัดกิจกรรมเรียนการสอนที่ เสริมสร้างทัศนคติที่ดีต่อวิชาชีพ ครู ๖. ส่งเสริมให้คณาจารย์</p>		<p>ค่าตอบแทน หรือเรื่องครอบครัว) ๔. กระบวนการในการสรรหานักศึกษา คณะครุศาสตร์ไม่สามารถคัดแยกคนที่ ต้องการประกอบวิชาชีพครู <u>ปัจจัยเสี่ยงภายนอก</u> ๑. ไม่มีนโยบายสอบบรรจุข้าราชการครู ๒. อัตราการบรรจุ/ความต้องการของ ผู้ประกอบการและตลาดแรงงานยังมีน้อย ๓. แรงจูงใจหรือค่าตอบแทนที่แตกต่างกัน ของหน่วยงานหรือสถานประกอบการ ๔. นโยบายให้บุคคลที่ไม่มีคุณสมบัติทาง วิชาชีพเฉพาะ (วิชาชีพครู) สามารถเข้ามา ทำงานได้ ๕. มีแรงงานต่างชาติเข้ามาประกอบ วิชาชีพมากขึ้น ๖. การวางแผนด้านอัตรากำลังเกี่ยวกับ</p>					

การวิเคราะห์ระดับความเสี่ยง
มหาวิทยาลัยราชภัฏพระนครศรีอยุธยา

ขั้นตอน (๑)	วัตถุประสงค์ (๒)	ความเสี่ยง (๓)	ปัจจัยความเสี่ยง (๔)	ประเภท เสี่ยง (๕)	การประเมินความเสี่ยง			
					โอกาส (๖)	ผล กระทบ (๗)	ระดับ ความ เสี่ยง (๘)	ลำดับ ความ เสี่ยง (๙)
	สอดแทรกทัศนคติที่ดีต่อวิชาชีพ ครูลงใน มคอ. ๓		การสรรหา บรรจุ และแต่งตั้งบุคลากรใน หน่วยงานไม่เหมาะสมหรือไม่สอดคล้อง กับสภาพปัจจุบัน ๗. เกณฑ์การประเมินเรื่องบัณฑิตครู ศาสตร์ที่เข้าสู่วิชาชีพครู ในกรณี บัณฑิตศึกษาต่อในระดับปริญญาโทส่งผล ให้ร้อยละบัณฑิตครูศาสตร์ที่เข้าสู่วิชาชีพ ครูลดลง					
๓. บัณฑิตครูศาสตร์ที่ ประกอบวิชาชีพครูได้รับการพัฒนาสมรรถนะไม่ บรรลุตามเป้าหมายที่ตั้ง ไว้	๑. วางแผน และกำหนดการจัด โครงการบริการวิชาการพร้อมทั้ง ประชาสัมพันธ์ข่าวสารล่วงหน้า เพื่อให้กลุ่มเป้าหมายรับทราบ โดยเร็ว ๒. มีการสำรวจความต้องการ ของกลุ่มเป้าหมายก่อนจัดทำ	เนื่องจากความต้องการ กลุ่มเป้าหมาย มีการ ปรับเปลี่ยนรูปแบบการ พัฒนาตามที่กระทรวง ศึกษาธิการกำหนด	<u>ปัจจัยเสี่ยงภายใน</u> ๑. หัวข้อการจัดกิจกรรมบริการวิชาการ ไม่เป็นไปตามต้องการของผู้เข้ารับบริการ ๒. การประชาสัมพันธ์ไม่เข้าถึง กลุ่มเป้าหมายหรือประชาสัมพันธ์กระชั้น ชิดเกินไป ๓. การกำหนดวันจัดกิจกรรมในเวลา	0	๔	๕	๒๐ สูง มาก	๒

การวิเคราะห์ระดับความเสี่ยง
มหาวิทยาลัยราชภัฏพระนครศรีอยุธยา

ขั้นตอน (๑)	วัตถุประสงค์ (๒)	ความเสี่ยง (๓)	ปัจจัยความเสี่ยง (๔)	ประเภท เสี่ยง (๕)	การประเมินความเสี่ยง			
					โอกาส (๖)	ผล กระทบ (๗)	ระดับ ความ เสี่ยง (๘)	ลำดับ ความ เสี่ยง (๙)
	<p>โครงการอบรมบริการวิชาการ เพื่อกำหนดหัวข้อที่มีความน่าสนใจ</p> <p>๓. กำหนดรูปแบบการอบรมให้หลากหลายตอบสนองกับความต้องการของผู้รับบริการ และเข้ากับสถานการณ์ปัจจุบัน</p> <p>๔. จัดทำฐานข้อมูลบัณฑิตที่สำเร็จการศึกษาเพื่อให้มีช่องทางการติดต่อส่งข่าวสารประชาสัมพันธ์โครงการอบรมที่หลากหลาย</p>		<p>ราชการส่งผลให้ครูไม่สามารถมาเข้าอบรมได้เนื่องจากติดภาระงานสอน</p> <p><u>ปัจจัยเสี่ยงภายนอก</u></p> <p>๑. บัณฑิตครูศาสตร์ที่ประกอบอาชีพครูไม่เข้าร่วมกิจกรรมที่มหาวิทยาลัย เนื่องจากเหตุผลส่วนตัว เช่น ภาระงานสอน</p> <p>๒. การจัดกิจกรรมในวันหยุดราชการ</p>					
๔. บุคลากรทางการศึกษาที่ได้รับการพัฒนาสมรรถนะไม่บรรลุตาม	๑. วางแผน และกำหนดการจัดโครงการบริการวิชาการพร้อมทั้งประชาสัมพันธ์ข่าวสารล่วงหน้า	ค่าเฉลี่ยจำนวนเงินทุนวิจัยเมื่อเปรียบเทียบกับจำนวนอาจารย์ในคณะครุศาสตร์	<u>ปัจจัยเสี่ยงภายใน</u> ๑. หัวข้อการจัดกิจกรรมบริการวิชาการไม่เป็นไปตามต้องการของผู้เข้ารับบริการ	๐	๕	๕	๒๕ สูง มาก	๑

การวิเคราะห์ระดับความเสี่ยง
มหาวิทยาลัยราชภัฏพระนครศรีอยุธยา

ขั้นตอน (๑)	วัตถุประสงค์ (๒)	ความเสี่ยง (๓)	ปัจจัยความเสี่ยง (๔)	ประเภท เสี่ยง (๕)	การประเมินความเสี่ยง			
					โอกาส (๖)	ผล กระทบ (๗)	ระดับ ความ เสี่ยง (๘)	ลำดับ ความ เสี่ยง (๙)
เป้าหมายที่ตั้งไว้	<p>เพื่อให้กลุ่มเป้าหมายรับทราบโดยเร็ว</p> <p>๒. มีการสำรวจความต้องการของกลุ่มเป้าหมายก่อนจัดทำโครงการอบรมบริการวิชาการเพื่อกำหนดหัวข้อที่มีความน่าสนใจ</p> <p>๓. กำหนดรูปแบบการอบรมให้หลากหลายตอบสนองกับความต้องการของผู้รับบริการ และเข้ากับสถานการณ์ปัจจุบัน</p> <p>๔. จัดทำไลน์กลุ่มพัฒนาครูเพื่อให้มีช่องทางการประชาสัมพันธ์โครงการอบรมที่รวดเร็ว</p> <p>๕. จัดทำบันทึกข้อตกลงความ</p>	ไม่ผ่านเกณฑ์ประกันคุณภาพการศึกษา	<p>๒. การประชาสัมพันธ์ไม่เข้าถึงกลุ่มเป้าหมาย หรือประชาสัมพันธ์กระชั้นชิดเกินไป</p> <p>๓. การกำหนดวันจัดกิจกรรมในเวลาราชการส่งผลให้ครูไม่สามารถมาเข้าอบรมได้เนื่องจากติดภาระงานสอน</p> <p><u>ปัจจัยเสี่ยงภายนอก</u></p> <p>๑. บัณฑิตครูศาสตร์ที่ประกอบอาชีพครูไม่เข้าร่วมกิจกรรมที่มหาวิทยาลัย เนื่องจากเหตุผลส่วนตัว เช่น ภาระงานสอน</p> <p>๒. การจัดกิจกรรมในวันหยุดราชการ</p> <p>๓. มีมหาวิทยาลัยที่ใกล้เคียงจัดกิจกรรมบริการวิชาการให้เสียหลากหลาย</p>					

การวิเคราะห์ระดับความเสี่ยง
มหาวิทยาลัยราชภัฏพระนครศรีอยุธยา

ขั้นตอน (๑)	วัตถุประสงค์ (๒)	ความเสี่ยง (๓)	ปัจจัยความเสี่ยง (๔)	ประเภท เสี่ยง (๕)	การประเมินความเสี่ยง			
					โอกาส (๖)	ผล กระทบ (๗)	ระดับ ความ เสี่ยง (๘)	ลำดับ ความ เสี่ยง (๙)
	ร่วมมือกับผู้บริหารสถานศึกษา เพื่อร่วมพัฒนาครูประจำการใน โรงเรียนพื้นที่ยุทธศาสตร์							

ตารางที่ ๔ แผนบริหารความเสี่ยง

แผนบริหารความเสี่ยง มหาวิทยาลัยราชภัฏพระนครศรีอยุธยา							
ความเสี่ยง (๑)	ปัจจัยเสี่ยง (๒)	ระดับ ความ เสี่ยง (๓)	ประเภท ความ เสี่ยง (๔)	มาตรการดำเนินการจัดการ ความเสี่ยง/แนวทางการ แก้ไข (๕)	ระยะเวลา ดำเนินการ (๖)	KPI (๗)	ผู้รับผิดชอบ (๘)
๑. การพัฒนา ท้องถิ่น	<p><u>ปัจจัยเสี่ยงภายใน</u></p> <p>๑. ไม่มีมาตรการที่เข้มข้นในการขับเคลื่อนโครงการ/กิจกรรมให้เป็นไปตามเป้าหมายที่กำหนด</p> <p>๒. การปรับเปลี่ยนวิธีการในการให้บริการที่หลากหลายตอบสนองกับชุมชนและเป็นไปตามเป้าหมาย</p> <p>๓. ความรู้ความสามารถในการถ่ายทอดทางวิชาการในหลากหลายรูปแบบ</p> <p><u>ปัจจัยเสี่ยงภายนอก</u></p> <p>๑. ความพร้อมกลุ่มเป้าหมายในชุมชนที่รับบริการวิชาการ ตัวอย่างเช่น อุปกรณ์เทคโนโลยี ความรู้ของผู้เข้ารับบริการ การให้ความร่วมมือของประชาชนในชุมชน</p>	๑๖ สูง	S	<p>๑. แต่งตั้งคณะกรรมการดำเนินงานแผนพัฒนายุทธศาสตร์ และมอบหมายผู้รับผิดชอบอย่างชัดเจน</p> <p>๒. จัดทำแผนพัฒนาการ พัฒนาท้องถิ่นของมหาวิทยาลัยราชภัฏพระนครศรีอยุธยา ประจำปีงบประมาณ พ.ศ. ๒๕๖๓/</p> <p>๓. จัดประชุมคณะกรรมการเพื่อขับเคลื่อนติดตามการดำเนินงานโครงการทุกเดือน</p> <p>๔. มีประกาศ เรื่อง มาตรการและแนวทางเร่งรัดติดตามการใช้จ่ายงบประมาณ ประจำปีงบประมาณ พ.ศ. ๒๕๖๓/</p>	๐๑/๑๐/๒๕๖๖ ถึง ๓๐/๐๙/๒๕๖๗	ผลประเมิน รอบปี ที่ผ่านมา ร้อย ละ ๘๕.๗๑	รองคณบดีฝ่าย วิชาการ, รองคณบดีฝ่าย กิจการ นักศึกษา, รองคณบดีฝ่าย วางแผน งบประมาณ และประกัน คุณภาพ

แผนบริหารความเสี่ยง มหาวิทยาลัยราชภัฏพระนครศรีอยุธยา							
ความเสี่ยง (๑)	ปัจจัยเสี่ยง (๒)	ระดับ ความ เสี่ยง (๓)	ประเภท ความ เสี่ยง (๔)	มาตรการดำเนินการจัดการ ความเสี่ยง/แนวทางการ แก้ไข (๕)	ระยะเวลา ดำเนินการ (๖)	KPI (๗)	ผู้รับผิดชอบ (๘)
				๕. มีมาตรการนำเสนอข้อมูล ผลการดำเนินงานตามแผน ของหน่วยงานเพื่อนำไปใช้ ประกอบการประเมินการ ปฏิบัติราชการของหัวหน้า หน่วยงาน (OKRs ผู้บริหาร) และถ่ายทอดไปสู่ระดับ ผู้ปฏิบัติงานต่อไป ๖. มีมาตรการนำเสนอข้อมูล ผลการดำเนินงานตามแผนของ หน่วยงานเพื่อนำไปใช้ ประกอบการประเมินการ ปฏิบัติราชการของหัวหน้า หน่วยงาน(OKRs ผู้บริหาร) และถ่ายทอดไปสู่ระดับ ผู้ปฏิบัติงานต่อไป ๗. มีมาตรการกำกับและ			

แผนบริหารความเสี่ยง มหาวิทยาลัยราชภัฏพระนครศรีอยุธยา							
ความเสี่ยง (๑)	ปัจจัยเสี่ยง (๒)	ระดับ ความ เสี่ยง (๓)	ประเภท ความ เสี่ยง (๔)	มาตรการดำเนินการจัดการ ความเสี่ยง/แนวทางการ แก้ไข (๕)	ระยะเวลา ดำเนินการ (๖)	KPI (๗)	ผู้รับผิดชอบ (๘)
				ติดตามผลโครงการและ กิจกรรมที่พัฒนาท้องถิ่นที่ทาง คณะ ครุศาสตร์ได้รับผิดชอบ ๘. ประเมินผลเพื่อปรับปรุง พัฒนาความเสี่ยงด้านการ พัฒนาท้องถิ่นให้บรรลุตาม เป้าหมายที่ตั้งไว้			
๒. บัณฑิตครู ศาสตร์เข้าสู่วิชาชีพ ครูไม่บรรลุตาม เป้าหมายที่ตั้งไว้	<u>ปัจจัยเสี่ยงภายใน</u> ๑. บัณฑิตเลือกประกอบอาชีพอิสระหรือ ธุรกิจส่วนตัว ๒. บัณฑิตเลือกศึกษาต่อในระดับปริญญาโท ๓. ความพึงพอใจเฉพาะบุคคลในการเลือก ทำงาน (เช่น การเดินทางใกล้ที่พัก ค่าตอบแทน หรือเรื่องครอบครัว) ๔. กระบวนการในการสรรหานักศึกษาคณะ ครุศาสตร์ไม่สามารถคัดแยกคนที่ต้องการ	๑๕ สูง	S	๑. กำหนดกระบวนการสรรหา นักศึกษาคณะครุศาสตร์ จะต้องคัดเลือกนักศึกษาที่มี ความต้องการเป็นครูมี มาตรการกำกับติดตามผล โครงการ และกิจกรรมที่ สอดแทรกคุณธรรม จริยธรรม ให้กับบัณฑิตครูศาสตร์ ๒. จัดทำโครงการ และ	๐๑/๑๐/๒๕๖๖ ถึง ๓๐/๐๙/๒๕๖๗	ร้อยละของ บัณฑิตครู ศาสตร์ที่เข้าสู่ วิชาชีพครู ร้อยละ ๗/๑.๔๓	รองคณบดีฝ่าย วิชาการ, รองคณบดีฝ่าย กิจการ นักศึกษา, รองคณบดีฝ่าย วางแผน งบประมาณ และประกัน

แผนบริหารความเสี่ยง							
มหาวิทยาลัยราชภัฏพระนครศรีอยุธยา							
ความเสี่ยง (๑)	ปัจจัยเสี่ยง (๒)	ระดับ ความ เสี่ยง (๓)	ประเภท ความ เสี่ยง (๔)	มาตรการดำเนินการจัดการ ความเสี่ยง/แนวทางการ แก้ไข (๕)	ระยะเวลา ดำเนินการ (๖)	KPI (๗)	ผู้รับผิดชอบ (๘)
	<p>ประกอบวิชาชีพครู</p> <p><u>ปัจจัยเสี่ยงภายนอก</u></p> <p>๑. ไม่มีนโยบายสนับสนุนบรรจุข้าราชการครู</p> <p>๒. อัตราการบรรจุ/ความต้องการของผู้ประกอบการและตลาดแรงงานยังมีน้อย</p> <p>๓. แรงจูงใจหรือค่าตอบแทนที่แตกต่างกันของหน่วยงานหรือสถานประกอบการ</p> <p>๔. นโยบายให้บุคคลที่ไม่มีคุณวุฒิทางวิชาชีพ เฉพาะ (วิชาชีพครู) สามารถเข้ามาทำงานได้</p> <p>๕. มีแรงงานต่างชาติเข้ามาประกอบวิชาชีพมากขึ้น</p> <p>๖. การวางแผนด้านอัตรากำลังเกี่ยวกับการสรรหา บรรจุ และแต่งตั้งบุคลากรในหน่วยงานไม่เหมาะสมหรือไม่สอดคล้องกับสภาพปัจจุบัน</p> <p>๗. เกณฑ์การประเมินเรื่องบัณฑิตครูศาสตร์ที่เข้าสู่วิชาชีพครู ในกรณีบัณฑิตศึกษาต่อใน</p>			<p>งบประมาณเพื่อส่งเสริมทัศนคติที่ดีต่อวิชาชีพเพื่อให้เกิดความรักและศรัทธาในวิชาชีพ เช่น ค่าอุปกรณ์เป็นครู</p> <p>๓. จัดทำโครงการ และงบประมาณเพื่อเตรียมความพร้อมก่อนเข้าสู่อาชีพการทำงาน เช่น ทิวสอบบรรจุ</p> <p>๔. จัดอบรมให้กับนักศึกษาเพื่อพัฒนาให้มีความรู้ ทักษะและความสามารถในการปฏิบัติงานตั้งแต่ชั้นปีที่ ๑-๔</p> <p>๕. มีนโยบายให้คณาจารย์สอดแทรกคุณธรรมจริยธรรมและจัดกิจกรรมเรียนการสอนที่เสริมสร้างทัศนคติที่ดีต่อ</p>			คุณภาพ, ผู้ช่วยคณบดี

แผนบริหารความเสี่ยง							
มหาวิทยาลัยราชภัฏพระนครศรีอยุธยา							
ความเสี่ยง (๑)	ปัจจัยเสี่ยง (๒)	ระดับ ความ เสี่ยง (๓)	ประเภท ความ เสี่ยง (๔)	มาตรการดำเนินการจัดการ ความเสี่ยง/แนวทางการ แก้ไข (๕)	ระยะเวลา ดำเนินการ (๖)	KPI (๗)	ผู้รับผิดชอบ (๘)
	ระดับปริญญาโทส่งผลให้ร้อยละบัณฑิตครู ศาสตร์ที่เข้าสู่วิชาชีพครูลดลง			วิชาชีพครูส่งเสริมให้คณาจารย์ สอดแทรกทัศนคติที่ดีต่อ วิชาชีพครูลงในมคอ. ๓ ๖. ประเมินผลเพื่อปรับปรุง พัฒนาความเสี่ยงด้านวิชาชีพ และคุณธรรมจริยธรรม			
๓. บัณฑิตครู ศาสตร์ที่ประกอบ วิชาชีพครูได้รับการ พัฒนาสมรรถนะไม่ บรรลุตามเป้าหมาย ที่ตั้งไว้	<u>ปัจจัยเสี่ยงภายใน</u> ๑. หัวข้อการจัดกิจกรรมบริการวิชาการไม่ เป็นไปตามต้องการของผู้เข้ารับบริการ ๒. การประชาสัมพันธ์ไม่เข้าถึงกลุ่มเป้าหมาย หรือประชาสัมพันธ์กระชั้นชิดเกินไป ๓. การกำหนดวันจัดกิจกรรมในเวลาราชการ ส่งผลให้ครูไม่สามารถมาเข้าอบรมได้ เนื่องจากติดภาระงานสอน <u>ปัจจัยเสี่ยงภายนอก</u> ๑. บัณฑิตครูศาสตร์ที่ประกอบอาชีพครูไม่ เข้าร่วมกิจกรรมที่มหาวิทยาลัยเนื่องจาก	๒๕ สูง มาก	๐	๑. วางแผน และกำหนดการ จัดโครงการบริการวิชาการ พร้อมทั้งประชาสัมพันธ์ ข่าวสารล่วงหน้าเพื่อให้ กลุ่มเป้าหมายรับทราบโดยเร็ว ๒. มีการสำรวจความต้องการ ของกลุ่มเป้าหมายก่อนจัดทำ โครงการอบรมบริการวิชาการ เพื่อกำหนดหัวข้อที่มีความ น่าสนใจ ๓. กำหนดรูปแบบการอบรม	๐๑/๑๐/๒๕๖๖ ถึง ๓๐/๐๙/๒๕๖๗	จำนวนบัณฑิต ครูศาสตร์ที่ ประกอบ วิชาชีพครู ได้รับการ พัฒนา สมรรถนะ ๓๐๐ คน	รองคณบดีฝ่าย วิชาการ, รองคณบดีฝ่าย วางแผน งบประมาณ และประกัน คุณภาพ, ผู้ช่วยคณบดี

แผนบริหารความเสี่ยง มหาวิทยาลัยราชภัฏพระนครศรีอยุธยา							
ความเสี่ยง (๑)	ปัจจัยเสี่ยง (๒)	ระดับ ความ เสี่ยง (๓)	ประเภท ความ เสี่ยง (๔)	มาตรการดำเนินการจัดการ ความเสี่ยง/แนวทางการ แก้ไข (๕)	ระยะเวลา ดำเนินการ (๖)	KPI (๗)	ผู้รับผิดชอบ (๘)
	เหตุผลส่วนตัว เช่น ภาระงานสอน ๒. การจัดกิจกรรมวันในวันหยุดราชการ			ให้หลากหลายตอบสนองกับ ความต้องการของผู้รับบริการ และเข้ากับสถานการณ์ปัจจุบัน จัดทำฐานข้อมูลบัณฑิตที่ สำเร็จการศึกษาเพื่อให้มี ช่องทางการติดต่อส่งข่าวสาร ประชาสัมพันธ์โครงการอบรม ที่หลากหลาย ๔. กำกับติดตามการอบรม กิจกรรมและโครงการที่ ส่งเสริมสมรรถนะด้านวิชาชีพ ครูอย่างต่อเนื่อง ๕. ประเมินผลเพื่อนำไป ปรับปรุง ความเสี่ยงด้านการ พัฒนาสมรรถนะของบัณฑิต ครูศาสตร์			
๔. บุคลากรทางการ	ปัจจัยเสี่ยงภายใน	๒๕	0	๑. วางแผน และกำหนดการ	๐๑/๑๐/๒๕๖๖	จำนวนบุคลากร	รองคณบดีฝ่าย

แผนบริหารความเสี่ยง มหาวิทยาลัยราชภัฏพระนครศรีอยุธยา							
ความเสี่ยง (๑)	ปัจจัยเสี่ยง (๒)	ระดับ ความ เสี่ยง (๓)	ประเภท ความ เสี่ยง (๔)	มาตรการดำเนินการจัดการ ความเสี่ยง/แนวทางการ แก้ไข (๕)	ระยะเวลา ดำเนินการ (๖)	KPI (๗)	ผู้รับผิดชอบ (๘)
ศึกษาที่ได้รับการพัฒนาสมรรถนะไม่บรรลุตามเป้าหมายที่ตั้งไว้	<p>๑. หัวข้อการจัดกิจกรรมบริการวิชาการไม่เป็นไปตามต้องการของผู้เข้ารับบริการ</p> <p>๒. การประชาสัมพันธ์ไม่เข้าถึงกลุ่มเป้าหมายหรือประชาสัมพันธ์กระชั้นชิดเกินไป</p> <p>๓. การกำหนดวันจัดกิจกรรมในเวลาราชการส่งผลให้ครูไม่สามารถมาเข้าร่วมได้เนื่องจากติดภาระงานสอน</p> <p><u>ปัจจัยเสี่ยงภายนอก</u></p> <p>๑. บัณฑิตครูศาสตร์ที่ประกอบอาชีพครูไม่เข้าร่วมกิจกรรมที่มหาวิทยาลัยเนื่องจากเหตุผลส่วนตัว เช่น ภาระงานสอน</p> <p>๒. การจัดกิจกรรมวันในวันหยุดราชการ</p> <p>๓. มีมหาวิทยาลัยที่ใกล้เคียงจัดกิจกรรมบริการวิชาการให้เลือกหลากหลาย</p>	สูง มาก		<p>จัดโครงการบริการวิชาการ พร้อมทั้งประชาสัมพันธ์ ข่าวด่วนล่วงหน้าเพื่อให้กลุ่มเป้าหมายรับทราบโดยเร็ว</p> <p>๒ มีการสำรวจความต้องการของกลุ่มเป้าหมายก่อนจัดทำโครงการอบรมบริการวิชาการเพื่อกำหนดหัวข้อที่มีความน่าสนใจ</p> <p>๓ กำหนดรูปแบบการอบรมให้หลากหลายตอบสนองกับความต้องการของผู้รับบริการและเข้ากับสถานการณ์ปัจจุบัน</p> <p>๔ จัดทำไลน์กลุ่มพัฒนาครู เพื่อให้มีช่องทางประชาสัมพันธ์โครงการอบรมที่รวดเร็วจัดทำบันทึกข้อตกลง</p>	ถึง ๓๐/๐๙/๒๕๖๗	ทางการศึกษาที่ได้รับการพัฒนาสมรรถนะ <u>ผ่าน</u> มา คือ ๘๗% <u>คน**</u>	วางแผนงบประมาณและประกันคุณภาพ

แผนบริหารความเสี่ยง มหาวิทยาลัยราชภัฏพระนครศรีอยุธยา							
ความเสี่ยง (๑)	ปัจจัยเสี่ยง (๒)	ระดับ ความ เสี่ยง (๓)	ประเภท ความ เสี่ยง (๔)	มาตรการดำเนินการจัดการ ความเสี่ยง/แนวทางการ แก้ไข (๕)	ระยะเวลา ดำเนินการ (๖)	KPI (๗)	ผู้รับผิดชอบ (๘)
				ความร่วมมือกับผู้บริหาร สถานศึกษาเพื่อร่วมพัฒนาครู ประจำการในโรงเรียนพื้นที่ ยุทธศาสตร์ ๕ กำกับติดตามการอบรม กิจกรรม และโครงการที่ ส่งเสริมการพัฒนาสมรรถนะ ให้กับบุคลากรทางการ การศึกษา ๖ ประเมินผลนำไป ปรับปรุงความเสี่ยงด้านการ พัฒนาบุคลากรทางการศึกษา ให้ได้รับการพัฒนาสมรรถนะ			

คณะผู้จัดทำ

๑.	คณบดีคณะครุศาสตร์	ประธานกรรมการ
๒.	รองคณบดีฝ่ายวางแผนและประกันคุณภาพ	กรรมการ
๓.	รองคณบดีฝ่ายกิจการนักศึกษา	กรรมการ
๔.	รองคณบดีฝ่ายวิชาการ	กรรมการ
๕.	ประธานสาขาวิชาพลศึกษา	กรรมการ
๖.	ประธานสาขาวิชาสังคมศึกษา	กรรมการ
๗.	ประธานสาขาวิชาคณิตศาสตร์	กรรมการ
๘.	ประธานสาขาวิชาวิทยาศาสตร์	กรรมการ
๙.	ประธานสาขาวิชาการประถมศึกษา	กรรมการ
๑๐.	ประธานสาขาวิชาคอมพิวเตอร์ศึกษา	กรรมการ
๑๑.	ประธานสาขาวิชาการศึกษาศาสตร์	กรรมการ
๑๒.	ประธานสาขาวิชาการสอนภาษาไทย	กรรมการ
๑๓.	ประธานสาขาวิชาการสอนภาษาอังกฤษ	กรรมการ
๑๔.	ประธานสาขาวิชาการศึกษาพิเศษ	กรรมการ
๑๕.	หัวหน้าศูนย์การศึกษาพิเศษ	กรรมการ
๑๖.	หัวหน้าสำนักงานคณบดี	กรรมการ
๑๗.	เจ้าหน้าที่บริหารงานทั่วไป ระดับชำนาญการ	กรรมการและเลขานุการ



คณะครุศาสตร์



คณะครุศาสตร์ มรภ.พระนครศรีอยุธยา



WWW.ARU.AC.TH/EDU



EDU@ARU.AC.TH



035-322-084